

THE DEVIL INSIDE



Copyright © 2006 Cryo Interactive Entertainment. All rights reserved. 010401DIMN



AVERTISSEMENT AUX POSSESSEURS DE TELEVISEURS GRAND ECRAN A PROJECTION

Des images fixes ou stationnaires peuvent causer une détérioration irréversible du tube cathodique de votre téléviseur en en marquant les luminophores de manière définitive. C'est la raison pour laquelle il est déconseillé d'utiliser les jeux vidéos de manière répétée ou prolongée sur les téléviseurs grand écran à projection.

AVERTISSEMENT SUR L'EPILEPSIE

A lire avant toute utilisation d'un jeu vidéo par vous-même ou votre enfant.

Certaines personnes sont susceptibles de faire des crises d'épilepsie ou d'avoir des pertes de conscience à la vue de certains types de lumière clignotante ou de sources lumineuses de notre environnement quotidien. Ces personnes s'exposent à des crises lorsqu'elles regardent certaines images télévisées ou lorsqu'elles jouent à certains jeux vidéo.

Ces phénomènes peuvent apparaître alors même que le sujet n'a pas d'antécédent médical ou n'a jamais été confronté à une crise d'épilepsie. Si vous-même ou un membre de votre famille avez déjà présenté des symptômes liés à l'épilepsie (crise ou perte de conscience) en présence de stimulations lumineuses, veuillez consulter votre médecin avant toute utilisation. Nous conseillons aux parents d'être attentifs à leurs enfants lorsqu'ils jouent avec des jeux vidéo. Si vous-même ou votre enfant présentez un des symptômes suivants : vertige, trouble de la vision, contraction des yeux ou des muscles, perte de conscience, trouble de l'orientation, mouvement involontaire ou convulsion, veuillez immédiatement cesser de jouer et consulter un médecin.

PRECAUTIONS A PRENDRE DANS TOUS LES CAS POUR L'UTILISATION D'UN JEU VIDEO

Ne vous tenez pas trop près de l'écran. Jouez à bonne distance de l'écran de télévision et aussi loin que le permet le cordon de raccordement. Utilisez de préférence les jeux vidéo sur un écran de petite taille. Evitez de jouer si vous êtes fatigué ou si vous manquez de sommeil. Assurez-vous que vous jouez dans une pièce bien éclairée. En cours d'utilisation, faites des pauses de dix à quinze minutes toutes les heures.

Support technique

CRYO Interactive Entertainment

www.cryo-interactive.com

24 rue Marc Seguin 75018 Paris - France

Hot line : 08 36 68 36 82 (2,23F/mn) - 36 15 Cryo (2,23F/mn)

Pour avoir directement un technicien : 01 44 65 25 89 (du lundi et samedi 9h-18h, sauf mardi et vendredi 20h)

tech.support@cryo-interactive.com - game.support@cryo-interactive.com



SOMMAIRE

1. Présentation
2. Principaux personnages
3. Interface Devil Inside

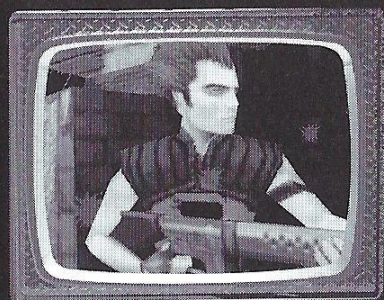
i. Présentation.



Bienvenue sur WWL@, LA chaîne T.V spécialisée dans le paranormal et l'horreur... Vous êtes **DAVE**, star de **THE DEVIL INSIDE**, le "reality show" le plus "hype" de toute la west coast ! Pendant la nuit de Halloween, en direct live et sous la conduite de l'animateur vedette, l'impitoyable **JACK. T. RIPPER**, vous devez faire exploser l'audimat et survivre ! Mais récapitulons les faits...

1999. THE NIGHT HOWLER, un dangereux criminel est exécuté. 2 ans plus tard, il s'évade des enfers à la tête d'une horde de damnés prête à tout pour échapper aux flammes éternelles. Réfugiés sur les collines de **HOLLYWOOD**, le gang hante **SHADOW GATE**, une demeure sinistre où chaque rencontre peut être fatale. Vous devez purifier les lieux, éliminer ces morts vivants et renvoyer leurs âmes en enfer sous l'œil des caméras et les cris d'un public déchaîné, acclamant **JACK.T.RIPPER** enfermé dans les studios de WWL@ ! Mais **DAVE** possède un don... Il peut générer le démon qui sommeille en lui et se métamorphoser en **DEVA**, une puissante diablesse de premier ordre. Il lui suffit de passer au bon moment sur un des pentacles activés, disséminés à l'intérieur et à l'extérieur de **SHADOW GATE**. Facile ? C'est compter sans la hargne d'**ANGELINA**, journaliste scientifique sur SSSW... LA chaîne concurrente. Elle est bien résolue à prouver que **THE DEVIL INSIDE** n'est qu'une immense supercherie. Trop pour un seul homme ? ? ? Rassurez vous... Dans **THE DEVIL INSIDE**, vous êtes deux et interdiction de zapper !

2. PRINCIPAUX PERSONNAGES



DAVE COOPER est un enquêteur médiatique grâce à son physique, son humour, son charisme et son pouvoir. Il a démissionné du L.A.P.D pour travailler sur WWL@. Après avoir éliminé plusieurs ennemis et rempli une partie de sa mission, il peut se matérialiser en **DEVA**, le démon qui est en lui, en passant sur les pentacles lorsque ceux ci sont "high lightés".

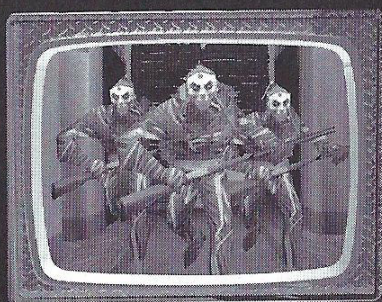


DEVA est une diablesse respectée. Capable de voler et d'utiliser une panoplie de sorts meurtriers, elle obéit à **LUCIFER** qui l'a chargée de rapatrier les âmes damnées, une fois que **DAVE** a "traité" ses ennemis. Bien qu'étroitement interdépendants, nos deux héros réagissent différemment.

En enquêtant, **DAVE** va découvrir des éléments matériels (armes, livres...) ou psychiques qui vont affecter son métabolisme ou, au contraire, renforcer ses possibilités. Il en va de même pour **DEVA** : acquisition de nouveaux sorts ou armes magiques...

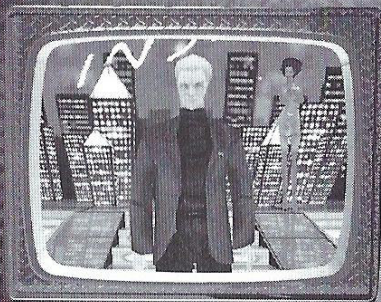


HARRY GRIMES, plus connu du public sous le surnom de **THE NIGHT HOWLER**, est né à Némessis (Texas). Sa sanglante carrière se clôt en 1994. Arrêté par le F.B.I alors qu'il tente de soudoyer un taxidermiste chargé d'empailler une de ses victimes, il est confondu par les 78 bords qui garnissent son frigo et qui contiennent sa macabre collection d'yeux humains. Il est exécuté le 3/11/1999.

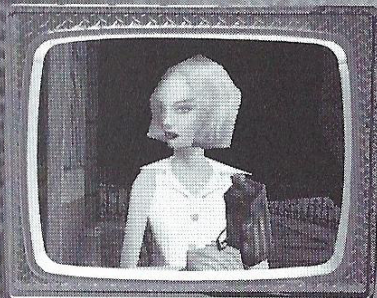


THE NIGHT HOWLER a convaincu **SATAN** de son innocence et s'est échappé du Pandémonium avec son armée des ténèbres composée d'étrangleurs, tueurs, "mass murderers" et autres psychopathes. La plupart de ces détraqués ont été exécutés : chaise électrique, noyade, pendaison... Leur apparence, leur psychologie, leurs déplacements et ripostes en sont donc affectés. Certains de ces zombies assoiffés de sang utilisent le shotgun, la gatling, voire la lutte à dents nues ! Lors de votre enquête, vous découvrirez le livre qui vous révélera tous leurs secrets.

Le but ultime DAVE & DEVA est d'exorciser SHADOW GATE en perçant tous les secrets et en révélant les mystères enfouis ici, depuis plus d'un siècle.



● **JACK T. RIPER** est le maître de jeu adulé et estimé de WWL@. Dès qu'un phénomène est signalé, JACK envoie sur place son équipe. Ces fameux "7 SINNERS" déterminent si le cas est digne de figurer dans le show *THE DEVIL INSIDE*. Manipulateur et assoiffé de gloire, JACK n'est pas toujours de bon conseil lorsque vous incarnez DAVE. En revanche sachez qu'il craint DEVA ! Et qui croit au diable...



● **ANGELINA AXELROD**: fille de Henry Pumpernickle Axelrod III (un magnat du concombre décédé d'une indigestion), Angelina décroche à 19 ans un master de sociologie à l'université de Vassar. Spécialiste scientifique reconnue, elle présente depuis un an "facts only" l'émission phare de la chaîne SSSW (Site of Serious Science). Elle définit le show *THE DEVIL INSIDE* comme "le plus vil trucage de toute l'histoire des médias américains".

LES 10 COMMANDEMENTS DU DIABLE

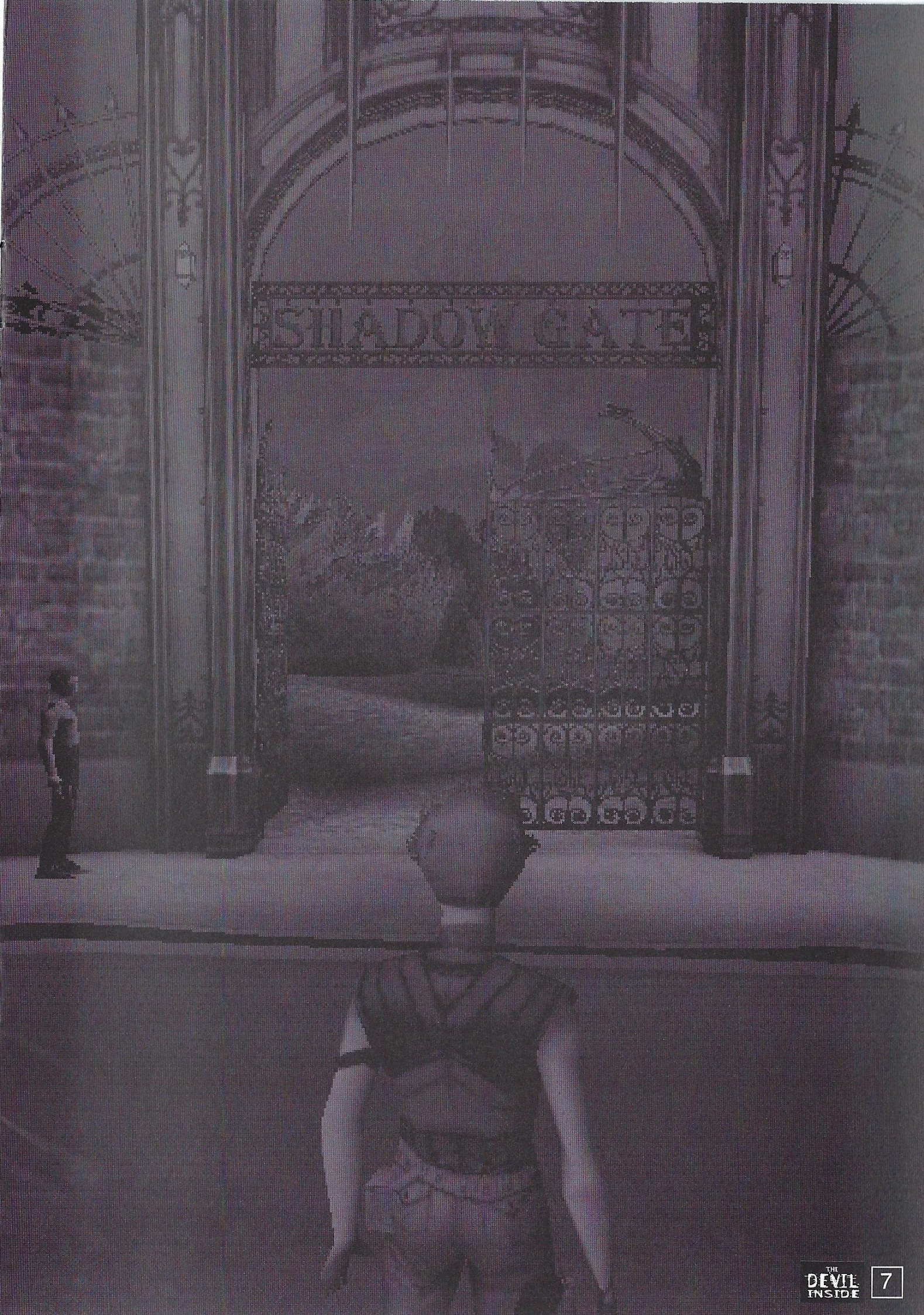
- 1. En tous les lieux enquêtera.**
- 2. Econome en munition sera.**
- 3. Les Contacteurs activera**
- 4. Les innocents préservera.**
- 5. Ton cameraman protégera.**
- 6. De JACK T RIPPER te défiera.**
- 7. Pour viser juste, genou en terre posera.**
- 8. Afin de duper tes ennemis, ralenti utilisera.**
- 9. Les pentacles activera et rapidement agira.**
- 10. Aucune âme damnée n'oubliera.**

2. INTERFACE DEVIL INSIDE.

- **Déplacements** : pavé flèches
- **Courir** : double flèche avant ou shift + flèche avant
- **Reculer rapidement** : double flèche arrière ou shift + flèche arrière
- **Straffer** : flèches latérales + shift
- **Regarder + viser** : souris
- **S'accroupir / Se relever** : Fin ou click milieu (souris 3 boutons)
- **Roulade avant / arrière** : flèches avant / arrière
- **Dégainer / rengainer une arme** : barre d'espace ou click droit
- **Action / Tirer** : Contrôle ou click gauche
- **Accès au ralenti** : Touche F11 : en cycle : 2 / 5 / 10 et 50 fois puis neutralisation du ralenti.
- **Menus objets** : touche F3 + flèches pour défilement.
- **Sélection d'objet dans le menu** : touche entrée.
- **Touche F12** : rotation caméra au ralenti autour du personnage cible.
- **Changements de caméra** : Touche entrée. Dans l'ordre et en "random" :
Vue 3° personne / Déclenchement par zone / Vue cameraman
- **Apparition / Disparition des caméras de régie** : touches F1 & F2, dans l'ordre et en cycle Vue 3° personne / Déclenchement par zone / Vue cameraman / Disparition.
- **Lancement d'une caméra drone** : sélection dans l'inventaire : fonctionne à proximité du héros. Durée de vie de la caméra 45 secondes (éviter chocs)
- **Guidage de la caméra drone** : flèches avant / arrière = avancer / reculer.
Flèche droite / gauche = rotation latérale. Page up / page down : plongée / Contre plongée + souris : panoramiquer.
- **Retour caméra drone** : la guider vers Dave.
- **Pause** : touche P.
- **K** : sauvegarder screen shots en format TGA sur répertoire de l'exécutable du jeu *THE DEVIL INSIDE*
- Stop sauvegarde screen shots touche K
- **Touche Echap** : retour au menu principal du jeu
- **Menu principal** : sélection par click souris ou flèches + entrée

Changements d'armes :

- Touche 1** : Gun simple
- Touche 2** : Gun silencieux
- Touche 3** : Riot gun
- Touche 4** : Riot gun double canon
- Touche 5** : M 16
- Touche 6** : M16 triple capacité
- Touche 7** : Lance grenades (explosion au contact ou au bout de 5 rebonds)
- Touche 8** : Arbalète Explosion au point d'impact au bout de 7 secondes.
- Touche 9** : Arbalète à répétition. Explosion au point d'impact au bout de 4 secondes.
- Touche 0** : Lance flammes
- Touche °** : Light gun (boule d'énergie détruisant les personnages se trouvant dans son rayon)
- Touche +** : Ponceuse



SHADOW GATE

EPILEPSIE - WARNUNG

Vor jeder Verwendung eines Videospieles von Ihnen selbst oder Ihrem Kind aufmerksam zu lesen. Manche Personen neigen zu epileptischen Anfällen oder verlieren beim Anblick gewisser blinkender Lichtarten oder Lichtquellen unserer täglichen Umgebung das Bewußtsein. Diese Personen setzen sich der Gefahr von Anfällen aus, wenn sie gewisse Fernsehbilder anschauen oder auch gewisse Computerspiele spielen. Solche Phänomene können selbst dann auftreten, wenn die betroffene Person keine diesbezügliche medizinische Vergangenheit hat oder niemals einen epileptischen Anfall hatte. Wenn Sie selbst oder ein Mitglied Ihrer Familie in Gegenwart von Lichtstimulationen bereits mit Epilepsie verbundene Symptome gezeigt haben, wenden Sie sich vor jeder Verwendung an Ihren Arzt. Wir raten den Eltern, Ihren Kindern gegenüber aufmerksam zu sein, wenn sie Computerspiele spielen. Wenn Sie selbst oder Ihr Kind folgende Symptome aufweisen: Schwindel, Sehstörungen, Anspannung der Augen oder der Muskeln, Bewußtlosigkeit, Orientierungsstörung, ungewollte Bewegung oder Konvulsion, hören Sie sofort mit dem Spiel auf und wenden sich an Ihren Arzt.

Vorsichtsmaßnahmen, die bei Verwendung eines Videospieles auf jeden Fall zu treffen sind:

- Halten Sie sich nicht zu nahe am Bildschirm auf. Spielen Sie in ausreichender Entfernung zum Monitor und so weit die Anschlußschnur es erlaubt.
- Computerspiele vorzugsweise auf kleinem Bildschirm spielen. Spielen Sie nicht, wenn Sie müde sind oder es Ihnen an Schlaf mangelt.
- Vergewissern Sie sich, daß Sie in einem gut beleuchteten Raum spielen. Machen Sie während des Spiels einmal stündlich Pausen von zehn bis fünfzehn Minuten.

**Cryo Interactive Entertainment, GmbH
Lichtentaler Str. 13
76530 Baden-Baden**

Hot line:

Techn. Frage: (49) 0 18 05/61 00 59

Frage zum Spiel: 01 90/51 00 59

Mo.-Fr. 15.00-20.00

support@cryo-interactive.de

INHALT

1. Einleitung
2. Hauptfiguren
3. Interface Devil Inside

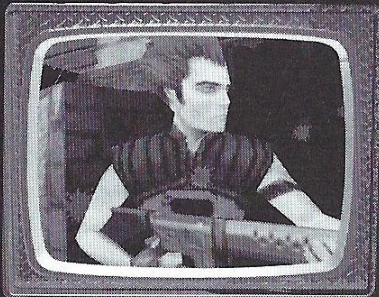
1. Vorstellung



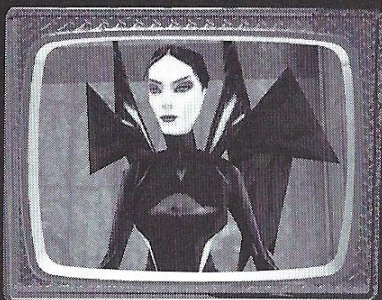
Willkommen auf WWWL@, DEM T.V.-Kanal, der auf Übersinnliches und Horror spezialisiert ist... Sie sind DAVE, der Star von THE DEVIL INSIDE, der „abgefahrensten Reality Show“ der ganzen West Coast! In der Halloween-Nacht, live und unter der Leitung des Starmoderators, des erbarmungslosen JACK. T. RIPPER, müssen Sie die Einschaltquoten zum Explodieren bringen und überleben! Doch rekapitulieren wir die Facts...

1999. THE NIGHT HOWLER, ein gefährlicher Krimineller, wird hingerichtet. 2 Jahre später flieht er an der Spitze einer Bande Verdammter, die zu allem bereit sind, um dem ewigen Feuer zu entkommen, aus der Unterwelt. Die Gang sucht Zuflucht auf den Hügeln von HOLLYWOOD und versetzt *SHADOW GATE*, ein unheimliches Anwesen, wo jede Begegnung fatale Folgen haben kann, in Angst und Schrecken. Und Sie sollen die Stätten läutern, die lebendigen Toten beseitigen und ihre Seelen wieder zur Hölle schicken - und das alles unter dem Auge der Kameras und den Schreien eines entfesselten Publikums, das *JACK. T. RIPPER* zujubelt, der in den Studios von WWWL@ eingesperrt ist! Doch *DAVE* besitzt eine Gabe... Er kann den Dämon, der in ihm schlummert, zum Leben erwecken und sich in *DEVA*, eine mächtige Göttin ersten Ranges, verwandeln. Dazu braucht er sich nur im richtigen Moment auf einen der aktivierten Drudenfüße zu stellen, die in und um *SHADOW GATE* verstreut liegen. Kein Problem? Dann kennen Sie nicht die Gehässigkeit von *ANGELINA*, einer Wissenschaftsjournalistin auf SSSW... DEM Konkurrenzsender. Sie ist wild entschlossen, den Beweis zu erbringen, daß *THE DEVIL INSIDE* nur ein Riesenbluff ist. Zuviel für einen einzigen Mann??? Keine Sorge... In *THE DEVIL INSIDE* sind Sie zu zweit, und zappen ist verboten !

2. HAUPTFIGUREN



DAVE COOPER ist aufgrund seines Aussehens, seines Humors, seiner Ausstrahlung sowie seiner Stärke ein sehr medienwirksamer Ermittler. Er hat bei L.A.P.D gekündigt und ist zu WWWL@ gegangen. Nachdem er mehrere Feinde eliminiert und einen Teil seiner Mission erfüllt hat, kann er sich in *DEVA*, den in ihm schlummernden Dämonen, verwandeln, indem er sich auf die Drudenfüße stellt, sobald diese "high-lighted" sind.



DEVA ist eine angesehene Göttin. Sie kann fliegen und besitzt eine ganze Panoplie mörderischer Zauberkräfte. Sie gehorcht *LUCIFER*, von der sie den Befehl erhalten hat, die verdammten Seelen zurückzuholen, sobald *DAVE* seine Feinde "abgefertigt" hat. Obwohl unsere beiden Helden eng zusammengehören, reagieren sie ganz unterschiedlich.

Bei seinen Ermittlungen wird DAVE auf materielle (Waffen, Bücher...) oder psychische Elemente stoßen, die ihn schwächen oder im Gegenteil seine Möglichkeiten stärken. Dasselbe gilt für DEVA: sie verschafft sich neue Zauberkräfte oder Zauberwaffen...



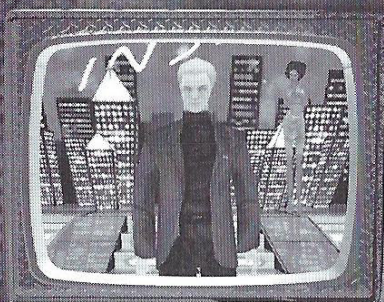
HARRY GRIMES, beim Publikum eher bekannt unter dem Namen *THE NIGHT HOWLER*, ist in Nemesis (Texas) geboren. Seine blutbefleckte Karriere endete im Jahr 1994. Er wurde vom F.B.I. verhaftet, als er gerade einen Taxidermisten zum Präparieren eines seiner Opfer engagieren will. Er wird durch die 78 mit seiner makabren Menschengen-Kollektion gefüllten Gläser, die er in seinem Eisschrank aufbewahrt, überführt. Am 3/11/1999 wird er hingerichtet.



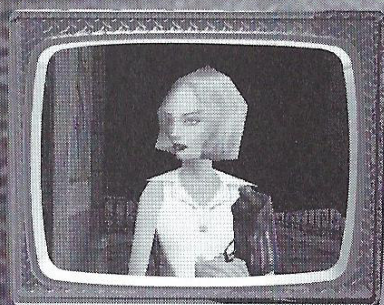
THE NIGHT HOWLER konnte *SATAN* von seiner Unschuld überzeugen und ist mit seiner finsternen Schar aus Würgern, Mördern, "Massenmördern" und anderen Psychopathen aus dem Pandämonium entkommen.

Die meisten dieser Halunken wurden hingerichtet: auf dem elektrischen Stuhl, durch Ertränken oder durch den Strang... Das merkt man ihrem Aussehen, ihrer Verhaltensweise, ihren Bewegungen und Reaktionen auch an. Manche dieser blutrünstigen Zombies benutzen Shotgun, Gatling oder kämpfen sogar mit bloßen Zähnen! Bei Ihrer Ermittlung werden Sie das Buch finden, das Ihnen alle ihre Geheimnisse enthüllt.

Das oberste Ziel von DAVE & DEVA ist, in SHADOW GATE die bösen Geister auszutreiben und hinter die Geheimnisse und Mysterien zu kommen, die hier seit über einem Jahrhundert verborgen sind.



● **JACK T. RIPER** ist Meister des von WWWL@ so vergötterten Spiels. Sobald ein Ereignis gemeldet wird, schickt JACK sein Team direkt an den Ort des Geschehens. Die berühmten "7 SINNERS" entscheiden dann, ob es der Fall wert ist, in der *THE DEVIL INSIDE-Show* gezeigt zu werden. Mit dem ruhmsüchtigen JACK, der bestens manipulieren kann, sind Sie nicht immer gut beraten, wenn Sie DAVE verkörpern. Sie müssen jedoch wissen, daß er DEVA fürchtet! Und an den Teufel glaubt...



● **ANGELINA AXELROD:** Angelina, die Tochter von Henry Pumpernickle Axelrod III (ein Gurkenmagnat, der an Verdauungsproblemen gestorben ist), erlangt mit 19 den Mastergrad in Soziologie an der Universität von Vassar. Als anerkannte Wissenschaftsexpertin präsentiert sie seit einem Jahr die Starsendung von SSSW (Site of Serious Science) unter dem Titel "facts only". Für sie ist die *THE DEVIL INSIDE-Show* "der widerlichste Schwindel in der ganzen Geschichte der amerikanischen Medien".

DIE 10 GEBOTE DES TEUFELS

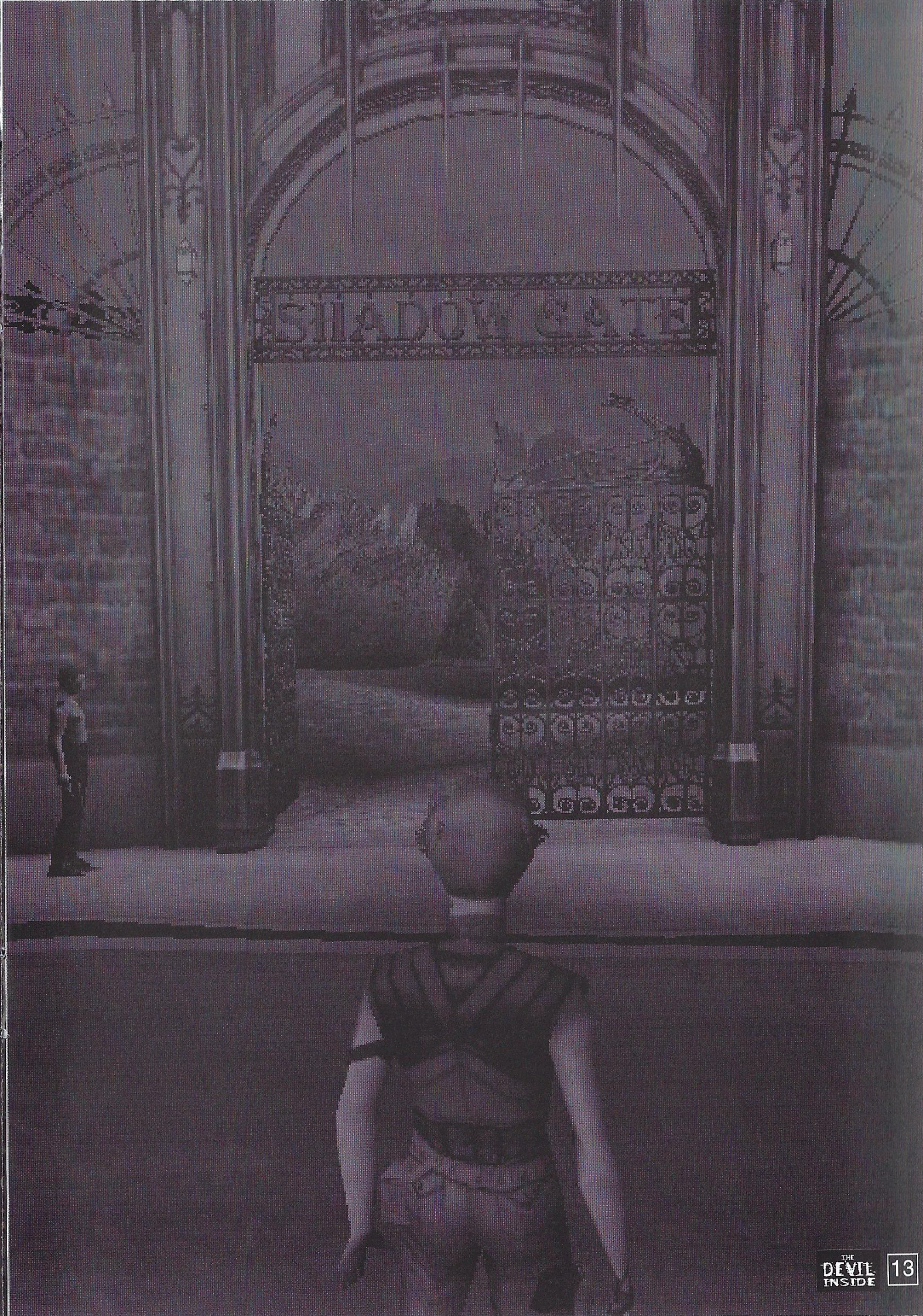
1. Du sollst an allen Stätten ermitteln.
2. Du sollst sparsam mit Munition umgehen.
3. Du sollst die Ein-/Austasten aktivieren.
4. Du sollst die Unschuldigen verschonen.
5. Du sollst deinen Kameramann schützen.
6. Du sollst JACK T RIPPER mißtrauen.
7. DU sollst ein Knie auf den Boden stellen, willst du ein zielsicherer Schütze sein.
8. Du sollst in Zeitlupe agieren, willst du deine Feinde zum Narren halten.
9. Du sollst die Drudenfüße aktivieren und schnell handeln.
10. Du sollst keine verdammte Seele vergessen.

2. INTERFACE DEVIL INSIDE.

- **Bewegungen:** Pfeiltasten
- **Laufen:** zweimal Pfeil vorwärts oder shift + Pfeil vorwärts
- **Schnell zurück:** zweimal Pfeil rückwärts oder shift + Pfeil rückwärts
- **Seitliche Bewegung:** seitliche Pfeile + shift
- **Anvisieren + zielen:** Maus
- **Sich hinhocken / Sich aufrichten:** Ende oder Mausklick Mitte (Maus mit 3 Tasten)
- **Rolle vorwärts / rückwärts:** Pfeile vorwärts / rückwärts
- **Waffe ziehen / Waffe einstecken:** Leertaste oder Mausklick rechts
- **Aktion / Schießen:** Control oder Mausklick links
- **Zeitlupe:** Taste F11: im Zyklus: 2 / 5 / 10 und 50 Mal und dann Aufhebung der Zeitlupe.
- **Menüs Objekte:** Taste F3 + Pfeile zum Durchlaufenlassen.
- **Wahl von Objekten im Menü:** Enter-Taste.
- **Taste F12:** Kameradrehung um die Zielfigur in Zeitlupe.
- **Änderung der Kameraeinstellung:** Enter-Taste. Der Reihenfolge nach und ziellos: 3. Person-Perspektive / Auslöser pro Zone / Kameramann-Perspektive
- **Auftauchen / Verschwinden der Regiekameras:** Tasten F1& F2, der Reihenfolge nach und im Zyklus: 3. Person-Perspektive / Auslöser pro Zone / Kameramann-Perspektive / Verschwinden.
- **Start einer ferngesteuerten Kamera:** Auswahl im Verzeichnis: funktioniert in der Nähe des Helden. Funktionsdauer der Kamera: 45 Sekunden (Stöße vermeiden)
- **Führung der ferngesteuerten Kamera:** Pfeile vorwärts / rückwärts = vor / zurück. Pfeil rechts / links = seitliche Drehung. Page up / page down: Aufnahme von oben / Aufnahme von unten + Maus: Panoramaschwenk.
- **Zurück zur ferngesteuerten Kamera:** in Richtung Dave führen.
- **Pause:** Taste P.
- **K:** Screen Shots im TGA-Format im Ausführungsrepertoire des Spiels *THE DEVIL INSIDE* speichern
- **Screen Shots-Speichern Stop:** Taste K
- **Escape-Taste:** Zurück zum Hauptmenü des Spiels
- **Hauptmenü:** Wahl per Mausklick oder Pfeile + Enter

Waffenwechse:

- Taste 1:** einfache Gun
- Taste 2:** Gun mit Schalldämpfer
- Taste 3:** Riot gun
- Taste 4:** Riot gun double canon
- Taste 5:** M 16
- Taste 6:** M16 mit Dreifachkapazität
- Taste 7:** Granatenwerfer (Explosion bei Berührung oder nach fünfmaligem Rückprall)
- Taste 8:** Armbrust-Explosion an der Einschlagstelle nach 7 Sekunden.
- Taste 9:** Mehrlade-Armbrust. Explosion an der Einschlagstelle nach 4 Sekunden.
- Taste 0:** Flammenwerfer
- Taste °:** Light gun (Energiekugel, die alle Figuren zerstört, die sich in ihrem Strahl befinden)
- Taste +:** Schleifmaschine



WAARSCHUWING VOOR EIGENAARS VAN EEN TELEVISIEAPPARAAT MET GROOT PROJECTIESCHERM

Niet-bewegende of stationaire beelden kunnen de beeldbuis van uw televisieapparaat onherstelbaar beschadigen door voor altijd de lichtgevende verfstof te fixeren. Om die reden is het af te raden vaak of langdurig videospelletjes op televisieapparaten met groot projectiescherm te spelen.

WAARSCHUWING BETREFFENDE EPILEPSIE

Lees voor het gebruik van een videospel deze tekst of laat het uw kind lezen. Sommige personen kunnen een epilepsie-aanval krijgen of het bewustzijn verliezen bij het zicht van bepaalde knipperende lichten of vaak voorkomende elementen in onze dagelijkse omgeving. Deze personen kunnen een aanval krijgen wanneer zij bepaalde televisiebeelden zien of bepaalde videospelletjes spelen. Dit verschijnsel kan zich zelfs manifesteren wanneer men geen medische voorgeschiedenis heeft of nimmer een epilepsie-aanval heeft gehad. Indien uzelf of een lid van uw gezin reeds eerder last heeft gehad van met epilepsie verband houdende symptomen (aanval of bewusteloosheid) bij prikkelingen door licht, raadpleeg dan uw huisarts alvorens dit spel te spelen.

Wij raden de ouders aan hun kinderen goed in de gaten te houden wanneer zij een videospelletje spelen. Als uw kind of uzelf één van de navolgende symptomen heeft: duizeligheid, problemen met het gezichtsvermogen, samentrekken van de ogen of de spieren, bewusteloosheid, oriënteringsproblemen, ongecontroleerde bewegingen of stuip trekkingen, staak dan onmiddellijk het spel en raadpleeg een arts.

DE NAVOLGENDE VOORZORGSMATREGELEN DIENT U ALTIJD BIJ HET SPELEN VAN EEN VIDEO-SPELLETJE TE NEMEN.

Zit niet te dicht op het beeldscherm. Blijf zo ver van het televisiescherm af als het verbindingssnoer toelaat. Gebruik de video-spelletjes bij voorkeur op een klein formaat beeldscherm. Speel niet wanneer u vermoeid bent of aan slaapgebrek lijdt. Zorg ervoor dat de ruimte waarin u speelt goed verlicht is. Las tijdens het spelen ieder uur een pauze van tien tot vijftien minuten in.

Indien u hulp bij het spel wenst (oplossingen) of in het geval van een technisch probleem kunt u contact met ons opnemen:
Helpdesk :

De helpdesk is te bereiken van maandag t/m vrijdag

van 13.00 tot 17.30 uur via de volgende telefoonnummers:

Vanuit Nederland: 040-2393580

Vanuit België: 02-7218633

U kunt ons schrijven op het navolgende adres:

Infogrames Benelux

Postbus 2367

5600 CJ Eindhoven Nederland

Technische hulpdienst: 08.36.68.82 (2,23 FF/min) – 3615 CRYO (2,23 FF/min) - Fr.
tech.support@cryo-interactive.com – game.support@cryo-interactive.com

INHOUD

1. Voorstelling
2. Belangrijkste Personages
3. Spel-Interface
Devil Inside

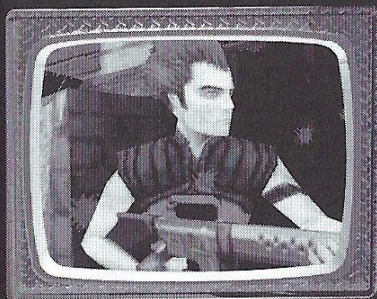
1. Voorstelling



Welkom bij WWL@, hét tv-station voor de liefhebbers van het paranormale en de horror. U bent *DAVE*, de ster van *THE DEVIL INSIDE*, de drukst bekeken "reality show" van de hele West Coast! Op Halloween moet u, helemaal live en onder leiding van een populaire presentator, de meedogenloze *JACK. T. RIPPER*, de kijkcijfers naar ongekende hoogten stuwen en... overleven! Maar laten we eerst even recapituleren...

1999. THE NIGHT HOWLER, een gevaarlijke misdadiger, wordt geëxecuteerd. Twee jaar later ontsnapt hij uit de hel, samen met een hele horde verdoemden die alles zouden doen om aan de eeuwige vlammen te ontkomen. Verscholen in de heuvels van HOLLYWOOD neemt de bende haar intrek in *SHADOW GATE*, een somber pand waarin het noodlot schuilt achter elke deur. Uw opdracht bestaat erin de hele omgeving te zuiveren, de zombies uit te schakelen en hun ziel terug te sturen naar de hel, onder het oog van de camera's en opgehitst door een ontketend publiek dat *JACK T. RIPPER* toejuicht in de studio's van WWL@ !

2. BELANGRIJKSTE PERSONAGES



DAVE COOPER is een mediagenieke inspecteur die iedereen voor zich inneemt met zijn knappe looks, zijn humor, zijn uitstraling en zijn macht. Hij is bij de L.A.P.D. weggegaan om voor WWWL@ te gaan werken. Nadat hij diverse vijanden uitgeschakeld heeft en een deel van zijn opdracht tot een goed einde heeft gebracht, kan hij zichzelf omtoveren tot **DEVA**, de duivel diep in hem. Daarvoor hoeft hij alleen maar over de pentagrammen te lopen wanneer die oplichten.



DEVA is een alom gerespecteerde duivelin. Ze kan vliegen, beschikt over een heus arsenaal van dodelijke betoveringen en gehoorzaamt blindelings aan **LUCIFER**, die haar heeft opgedragen de verdoemde zielen terug te halen zodra **DAVE** met zijn vijanden heeft afgerekend. Beide helden zijn dus nauw met elkaar verbonden maar reageren totaal verschillend.

Tijdens zijn speurtocht komt DAVE in aanraking met materiële elementen (wapens, boeken...) of psychische verschijnselen die zijn stofwisseling overhoop gooien of hem net meer mogelijkheden geven. Hetzelfde geldt voor DEVA. Zij krijgt de beschikking over steeds nieuwe betoveringen of magische wapens...



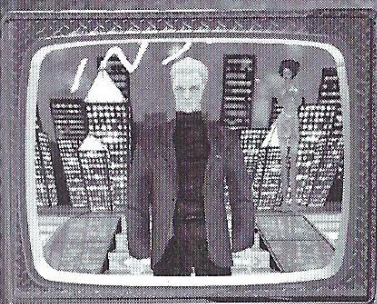
HARRY GRIMES, bij het publiek beter bekend onder zijn bijnaam **THE NIGHT HOWLER**, werd geboren in Nemesia (Texas). Aan zijn bloedige carrière komt abrupt een einde in 1994, wanneer hij door de FBI opgepakt wordt terwijl hij probeert een taxidermist zover te krijgen dat die een van zijn slachtoffers opzet. Ontkennen is zinloos: in zijn koelkast staan niet minder dan 78 bokalen met een macabere collectie mensenogen. Hij wordt geëxecuteerd op 3/11/1999.



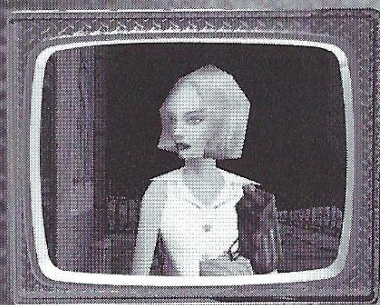
THE NIGHT HOWLER is erin geslaagd **SATAN** te overtuigen van zijn onschuld en is uit het Duivelsrijk ontsnapt, samen met een zootje ongeregeld bestaande uit wurgers, huurmoordenaars, massamoordenaars en andere psychopaten.

De meesten van deze bende gekken werden geëxecuteerd: op de elektrische stoel, door verdrinking, verhangings... Ze dragen er nog steeds de sporen van in hun voorkomen, in hun manier van denken, bij hun bewegingen en hun daden. Sommige bloeddorstige zombies gebruiken een geweer, anderen een machinegeweer of gewoon hun gebit! Geen nood, bij uw speurtocht zult u een boek vinden waarin al hun geheimen uit de doeken worden gedaan.

Het uiteindelijke doel van DAVE & DEVA bestaat erin de duivel te verdrijven uit SHADOW GATE, door alle geheimen te achterhalen en alle mysteries te ontrafelen die sedert meer dan een eeuw achter deze muren verscholen liggen.



● **JACK T. RIPER** is de spelleider van WWWL@, die door het publiek op de handen wordt gedragen. Zodra zich ergens een paranormaal verschijnsel voordoet, stuurt JACK zijn mensen erop af. Deze beruchte "7 SINNERS" moeten dan nagaan of het verschijnsel fascinerend genoeg is om te worden opgevoerd tijdens *THE DEVIL INSIDE*. JACK is een eierzuchtige manipulator, en u doet er niet altijd goed aan zijn raad op te volgen wanneer u DAVE bent. Maar van DEVA is hij doodsbang! God noch gebod, weet u wel?



● **ANGELINA AXELROD:** dochter van Henry Pumpernickle Axelrod III (een komkommernigmaat die is gestorven aan een indigestie). Op haar 19de sleept Angelina een Master of Sociology in de wacht aan de universiteit van Vassar. Als alom erkend wetenschappelijk deskundige presenteert zij sedert één jaar "Facts Only", het meest bekeken programma van SSSW (Site of Serious Science). Ze omschrijft *THE DEVIL INSIDE* als "het grootste bedrog uit de geschiedenis van de Amerikaanse media".

DE 10 GEBODEN VAN DE DUIVEL

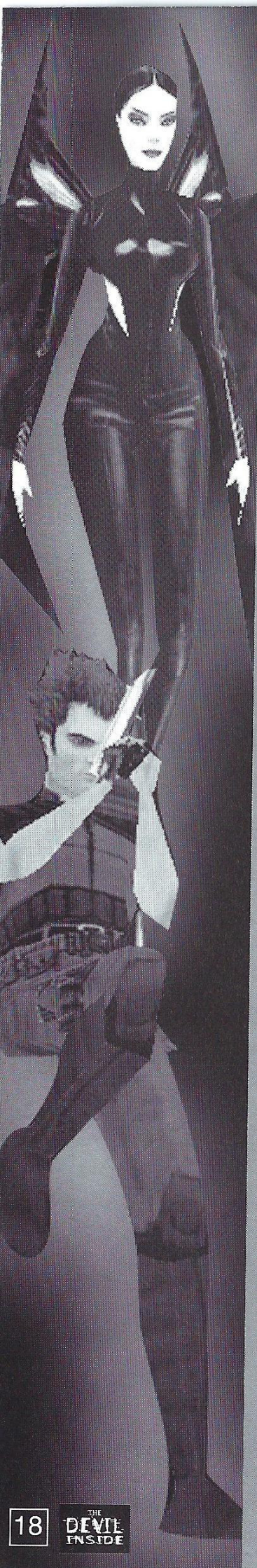
- 1. Zoek tot in de verste uithoeken.**
- 2. Wees zuinig met munitie.**
- 3. Activeer de schakelingen.**
- 4. Behoed de onschuldigen.**
- 5. Bescherm je cameraman.**
- 6. Hoed u voor JACK T. RIPPER.**
- 7. Ga op één knie zitten om goed te mikken.**
- 8. Gebruik de vertragingfunctie om je vijanden te misleiden.**
- 9. Activeer de pentagrammen en handel snel.**
- 10. Laat geen enkele verdoemde ziel achter.**

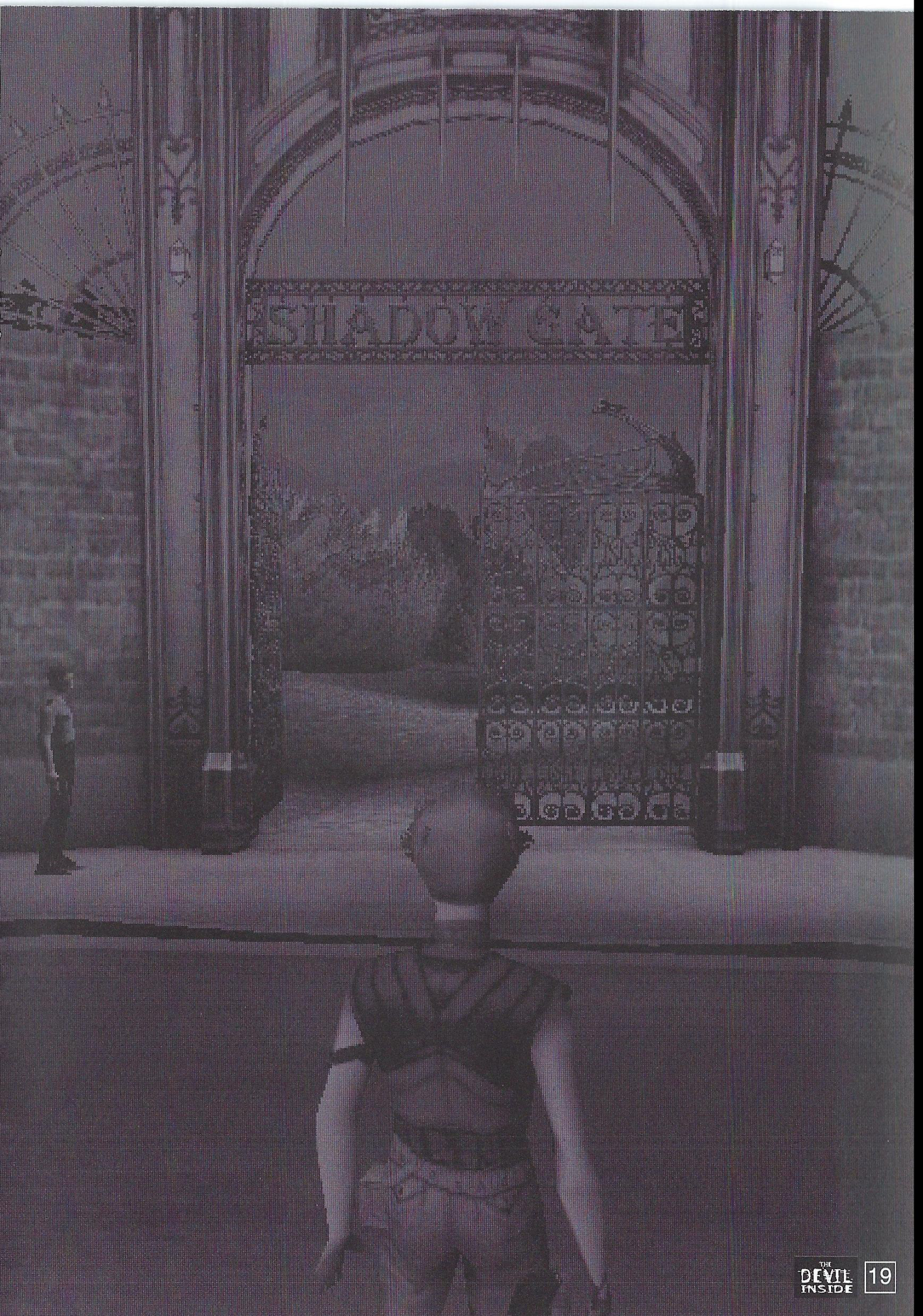
2. INTERFACE DEVIL INSIDE.

- **Verplaatsingen:** pijltjestoetsen
- **Rennen:** dubbele pijl vooruit of shift + pijl vooruit
- **Snel terugtrekken:** dubbele pijl achteruit of shift + pijl achteruit
- **Zijwaarts lopen:** pijltjes opzij + shift
- **Kijken + mikken:** muis
- **Gaan zitten / Opstaan:** end of klikken in het midden (bij drieknopsmuis)
- **Vooruit / achteruit rollen:** pijlen vooruit / achteruit
- **Wapen trekken/wapen weer opbergen:** spatiebalk of rechts klikken
- **Actie/Schieten:** control of links klikken
- **Vertragingfunctie oproepen:** toets F11: herhaald indrukken: 2 / 5 / 10 en 50 keer, met ten slotte neutraliseren van vertragingfunctie.
- **Menu's met voorwerpen:** toets F3 + pijltjes om te doorlopen.
- **Voorwerp kiezen uit menu:** enter.
- **Toets F12:** vertraagde camerarotatie rond bekeken personage.
- **Andere camerastandpunten:** enter. In volgorde en "random" Beeld: 3 de persoon / Activeren per zone / Standpunt cameraman
- **Opduiken / Verdwijnen regiecamera's:** toetsen F1 & F2, in volgorde en afwisselend Beeld 3de persoon/Activeren per zone / Standpunt cameraman / Verdwijnen.
- **Activeren van een camera op afstand:** selectie in lijst: werkt in de buurt van de helden. Levensduur van de camera 45 seconden (schokken vermijden)
- **Besturen van de camera op afstand:** pijlen vooruit/achteruit = vooruit / achteruit. Pijlen rechts / links = opzij draaien. Page up / page down: vogelperspectief / Kikvorsperspectief + muis: opzij zwenken.
- **Terugkeer camera op afstand:** naar Dave leiden.
- **Pauze:** toets P.
- **K:** screenshots bewaren in TGA-formaat in directory van .Exe-bestand van *THE DEVIL INSIDE*
- **Stoppen bewaren screenshots:** toets K
- **Toets Escape:** terug naar hoofdmenu van spel
- **Hoofdmenu:** selectie door muisklik of pijltjes + enter

Waffenwechse:

- Taste 1:** einfache Gun
- Taste 2:** Gun mit Schalldämpfer
- Taste 3:** Riot gun
- Taste 4:** Riot gun double canon
- Taste 5:** M 16
- Taste 6:** M16 mit Dreifachkapazität
- Taste 7:** Granatenwerfer (Explosion bei Berührung oder nach fünfmaligem Rückprall)
- Taste 8:** Armbrust-Explosion an der Einschlagstelle nach 7 Sekunden.
- Taste 9:** Mehrlade-Armbrust. Explosion an der Einschlagstelle nach 4 Sekunden.
- Taste 0:** Flammenwerfer
- Taste °:** Light gun (Energiekugel, die alle Figuren zerstört, die sich in ihrem Strahl befinden)
- Taste +:** Schleifmaschine





WARNING TO OWNERS OF WIDE SCREEN PROJECTION TV'S

Fixed or stationary images can do irreversible damage to the cathode tube of your TV by marking definitively with luminophores. This is the reason we recommend that you avoid using video games repeatedly or for extended periods of time on wide screen projection TVs.

WARNING ON EPILEPSY

Read before a video game is used by you or your child.

Certain people may suffer from epileptic fits or lose consciousness after viewing certain types of blinking lights or light sources in our daily environment. These people are exposed to fits when they watch certain televised images or when they play certain video games. These phenomena may appear even if the subject has no such medical history or has never suffered from an epileptic fit beforehand.

If you or a member of your family has already suffered from symptoms linked to epilepsy (fit or loss of consciousness) in the presence of luminous stimulation, please consult your physician before use.

We recommend that parents be attentive to their children when playing video games. If you or your child show the following symptoms: dizziness, vision problems, contraction of the eyes or muscles, loss of consciousness, orientation problems, involuntary movements or convulsion, stop playing immediately and consult a physician.

PRECAUTIONS TO BE TAKEN IN EVERY CASE WHEN USING A VIDEO GAME.

Do not stay too close to the screen. Play at a good distance from the television screen and as far as allowed by the connection cable. Use video games preferably on small size screens. Avoid playing if you are tired or if you lack sleep. Make sure that you are playing in a well-lit room. When playing, take a ten to fifteen minute break every hour.

Tech support

Cryo UK Ltd
186a Stratford Road
Shirley
Solihull
Birmingham

Tel: 02476 537000

For technical support: tech.support@cryo-interactive.com

For game hints: game.support@cryo-interactive.com



CONTENT'S

1. Introduction
2. Main Characters
3. "Devil Inside" Interface

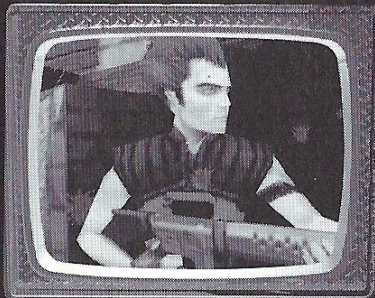
1. INTRODUCTION.



Welcome to WWWL@, the number one cable TV network specializing in horror and the paranormal... Imagine that you're **DAVE**, star of **DEVIL INSIDE**, the hippest reality show on the entire West Coast! You're on live TV on Halloween Night, guided by the star host the merciless **JACK T. RIPPER**. Your job is to make audience ratings soar, and the survival of the show depends on you! But let's start at the beginning...

1999. A dangerous criminal, **THE NIGHT HOWLER**, is executed. Two years later, he escapes from hell, leading a pack of cursed stray souls who will stop at nothing to escape Lucifer's flames. Taking refuge in the **HOLLYWOOD** hills, the evil horde haunts **SHADOW GATE**, a sinister house in which every encounter could be fatal. Your mission is to purify the grounds, eliminate these living dead, and send their souls back to hell, in front of the cameras and a screaming audience gone amok, cheering on **JACK T. RIPPER**, who's locked up in the WWWL@ studios! But **DAVE** has a gift... He can generate the devil inside him, and transform himself into **DEVA**, a powerful, first-rate female devil. All he has to do is pass through one of the activated pentacles scattered inside and outside of **SHADOW GATE** at just the right moment. Easy? Not when you consider **ANGELINA**, the vicious scientific reporter at SSSW... the top competing channel. She's really determined to prove that the **DEVIL INSIDE** show is nothing but a huge hoax. Is this too much for one person to handle? Relax... when you play **DEVIL INSIDE** there are two of you, and changing channels is not an option!

2. MAIN CHARACTERS



DAVE COOPER is a popular TV investigator thanks to his good looks, quick wit, charisma and connections. He quit the L.A.P.D. to go to work for WWL@. After having eliminated several enemies and completed part of his mission, he can change into *DEVA*, his inner demon, by passing through the game's pentacles when they are highlighted.



DEVA is a feared female demon who can fly and cast a variety of deadly spells. She obeys *LUCIFER*, who has commanded her to bring the cursed souls back to hell, after *DAVE* has "dealt with" his enemies. Our two heroes are very interdependent, but they react differently to situations.

During his investigation, DAVE will discover some physical (weapons, books, etc.) and psychic elements that will affect his metabolism or, on the contrary, strengthen his powers. The same thing applies to DEVA: she can acquire new spells or magic weapons...



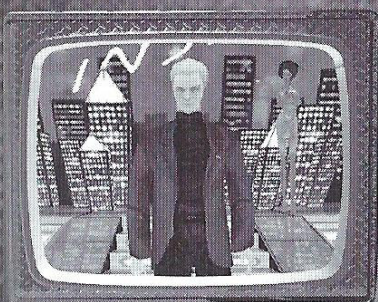
HARRY GRIMES, better known to the public by his nickname, *THE NIGHT HOWLER*, was born in Nemesis (Texas). His bloody career ended in 1994. Arrested by the FBI while attempting to bribe a taxidermist whom he had ordered to stuff one of his victims, he was betrayed by the 78 jars in his refrigerator that contained his macabre human eye collection. He was executed on November 3, 1999.



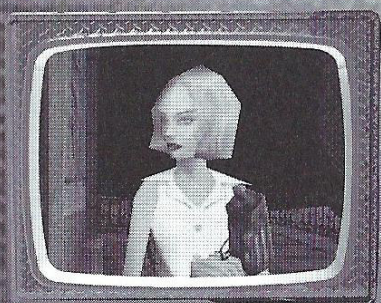
THE NIGHT HOWLER has convinced *SATAN* that he's innocent, and escaped from Babel with his underworld army of stranglers, killers, mass murderers, and other psychopaths.

Most of these deranged criminals were executed on the electric chair, drowned, or hanged... Their appearance, thinking processes, movements and methods of retaliation have been affected by the way in which they died. Some of these bloodthirsty zombies attack with shotguns, Gatling guns even their bare teeth! During your investigation, you'll locate the book that will reveal all of their secrets.

DAVE & DEVA's ultimate goal is to exorcise SHADOW GATE by uncovering all of its secrets and unveiling the mysteries which it has kept hidden for over a century.



● **JACK T. RIPER** is WWWL@'s adored and respected game master. As soon as any phenomenon is reported, **JACK** sends his team out on location. The well-known "7 SINNERS" decide whether the case is worthy of being featured on **THE DEVIL INSIDE** show. The manipulative and fame-hungry **JACK** will not always give good advice when you personify **DAVE**. On the other hand, you should keep in mind that he is afraid of **DEVA**! And you know what they say about those who believe in **THE DEVIL**...



● **ANGELINA AXELROD**: daughter of Henry Pumpernickle Axelrod III (a cucumber tycoon who died of indigestion), Angelina received a Master's in sociology from Vassar College at the age of 19. A renowned scientific expert, she's been hosting the top-rated "Facts Only" program on the SSSW (Site of Serious Science) channel for a year. She characterizes **THE DEVIL INSIDE** show as "the most vile sham in American media history".

LUCIFER'S 10 COMMANDMENTS

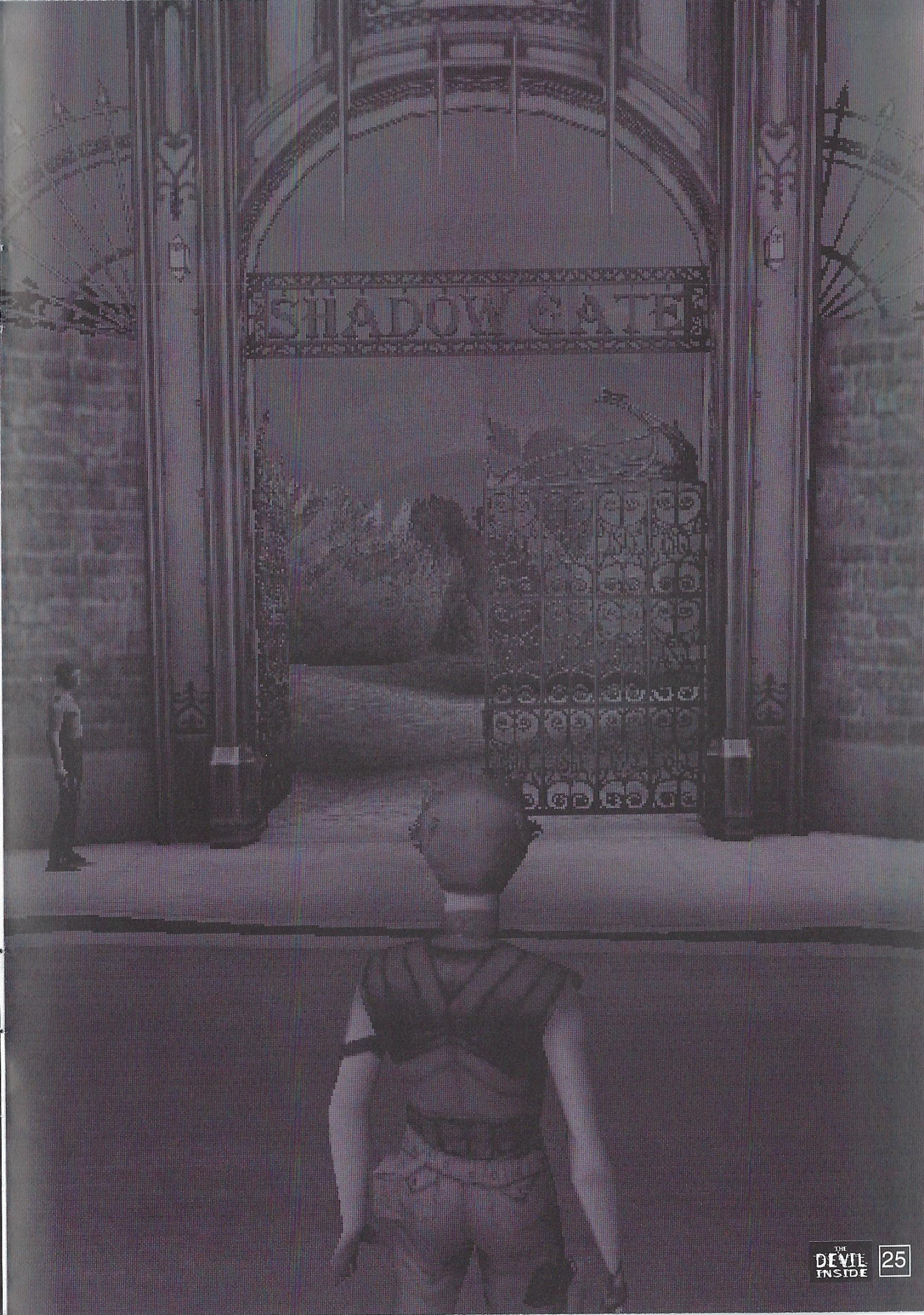
1. *Thou shalt investigate all places.*
2. *Thou shalt conserve thy ammunition.*
3. *Thou shalt activate the switches.*
4. *Thou shalt preserve the innocents.*
5. *Thou shalt protect thy cameraman.*
6. *Thou shalt be wary of Jack T. Ripper.*
7. *Thou shalt kneel to aim precisely.*
8. *Thou shalt move slowly to trick thine enemies.*
9. *Thou shalt move swiftly by activating the pentacles.*
10. *Thou shalt ne'er forget a cursèd soul.*

2. "DEVIL INSIDE" INTERFACE

- **Move:** arrow key pad
- **Run:** double-click forward arrow or shift + forward arrow
- **Move back quickly:** double-click back arrow or shift + back arrow
- **Straffing:** left / right arrows + shift
- **Look + aim:** mouse
- **Kneel down / Get up:** "End" or click center button (of 3-button mouse)
- **Forward / Backward roll:** forward / back arrow
- **Draw / Replace weapon:** spacebar, or right click
- **Action / Fire:** control key or left click
- **Slow-motion access:** F11 key in cycles: 2 / 5 / 10 / 50 times, then terminate slow-motion mode
- **Objects menu:** F3 key + arrows, to scroll
- **Select object in menu:** "Enter" key
- **F12 Key:** rotates camera in slow motion around targeted character
- **Camera changes:** "Enter" key. Sequential, or random, 3rd-Person View / Zone-by-Zone Triggering / Cameraman View
- **Show / Hide control room cameras:** F1 and F2 keys, in order, and in 3 rd-Person View Cycle / Zone-by-Zone Triggering / Cameraman View / Hide
- **Automatic camera:** selection from inventory: operates near hero. Camera's working life: 45 seconds (avoid bumping)
- **Guidance of automatic camera:** forward/back arrows = to move forward / back. Right / left arrows = to rotate sideways. Page Up / Page Down = Overhead Shot / Low-Angle Shot + Mouse: Panning
- **Return of automatic camera:** guide it towards Dave
- **Pause :** "P" key
- **"K":** save screenshots in TGA format in the directory containing *THE DEVIL INSIDE* executable
- **Stop storing screenshots:** "K" key
- **"Escape" key:** Return to the game's main menu
- **Main menu:** select by using mouse click or arrows + "Enter" key

To change weapons:

- Key 1:** Standard gun
- Key 2:** Silenced gun
- Key 3:** Riot gun
- Key 4:** Double-barreled riot gun
- Key 5:** M-16
- Key 6:** Triple-capacity M-16
- Key 7:** Grenade-launcher (explosion on contact, or after 5 bounces)
- Key 8:** Crossbow: explosion 7 seconds after point of impact.
- Key 9:** Repetition Crossbow: explosion 4 seconds after point of impact.
- Key 0:** Flame-thrower
- Key "O":** Light gun (power ball that destroys all characters within its radius).
- Key "+":** Sander



SHADOW GATE

Credits

CRYO PRODUCTION

Jean Martial Lefranc &
Philippe Ulrich
Executive producer:
Philippe Bayle

R&D

R&D Director:
Philippe Aubessard

R&D Department:
Pascal Urro

Assisted by:

Benoit Hozjan, Frédéric Jaume,
Alexandre Macris,
Olivier Nemoz

Programmation Department:
Stéphane Petit,
assisted by Francis Piérot

MARKETING & COMMUNICATION

Marketing Director:
Michel Mimran

Product Manager:
Wilfrid Vinmer

Press Relations:
Emmanuelle Savignac
& Nicolas Swiatek
assisted by Faïza Younzi

SALES TEAM

Sales Director:
Xavier Steege

Export sales Director:
Olivier Pierre

France Sales Director:
Bernard Bey

Area sales Manager:
Stephane Grynszpan,
Yukari Okubo

ART PACKAGING

Eric Poupy
Isabelle Gibier

TEST TEAM

Pascal Merckhoffer
David Chiquet
Dragan Dajic
Regis Lenoir
Slim Dicks
Christophe Monnerot
Cedric Michea
Gregory Courdavault

UK TEAM

General Manager:
Stuart Furnival

Sales Manager:
Matthew Hill

Marketing Manager:
Alan Wild

PR Manager:
Marc Allen

GERMAN TEAM

General Manager:
Philippe Rickenberger

Marketing & PR Manager:
Thorsten Moe

GAMESQUAD

**Public Relations
Communication Assistant**
Severine Besson

Project Manager
Marina Travesi
Laurent Salmeron

Technical Director
Laurent Paret
Director of Development

Christophe Nazaret
Adaptation & Code
Stephane Chatellier

Additional Code
Jean-Luc Thomassey,
David Toyou

Director of Photography
Bruno Marion

Assisted by

Julien Mesenge
Gameplay Tuning
Pierre Charpenet
Sound Designer
David Greck

Sound Technology & Musics
Christian Sales

**Dialogues Recorded at
knocking boots studios, Paris**
Kind Regards & Gratitude
to Dimitri, Bruno & Doug for
their help, Professionalism
& Humor

ETRANGES LIBELLULES

Graphs & Animation Supervisor
Jean Marie Nazaret

Artistic Director

Benjamin Fleury,
Jean-Christophe Blanc

Animators

Benjamin Fleury
Assisted by Thomas Girard,
Julien Renoult, Frédérique
Bourgin,

Sets & Items

Jean-Christophe Blanc
Assisted by Raphael Gauthey,
Jean-Christian Sauvaget,
David Di Giacomo,
Frédérique Blanc,
Nathalie Perrier.

Lights

Mathieu Reydellet,
Thomas Girard,
Jean-Christian Sauvaget,
Benjamin Fleury,
Jean-Christophe Blanc

**THOUSAND THANKS TO JEAN
MICHEL NICOLET**

CAST

Mrs. Strasman, Mme. Monsarrat,
M. F. Steibl, Mrs. Schieffer,
M. Elias, M. H. Schnass,
Mr. Erickson, M. Dumond, M. H.
Sammel,
Mr. Rand, M. Mead,
M. H. Schneider,
Mr. Shumann, M. Drac,
Mr. H. Zwingle, Mr. Hudson,
Mr. Mead

TESTS

Guylene Besson, Aurelie
Plantard, Jerome Allamagny,
Johan Guedens,
Nicolas Hery, Guillaume Morin,
Damien Rodero, Helene
veilleux,
Laurent Larzilliere, Jean
Baptiste Muraro.

Written & Directed by

Hubert Chardot

Special thanks to :

Q Sound, OEC
(for translations), Patrice
Rullier, Pierre Trillat.
David Saulnier, Francis Pierot,
Bruno, Pascal Silvy,

The Cryo Musketeers :

Martina, Bernard & Alan, Mark,
Stuart & U.K Friends "Turbo"
Thorsten

FROM GERMANY:

Luis, Juan & Virginia

FROM SPAIN: Herve Garcia,
Bruno Bonzi. Stephen & Beryl,
Albert & Genevieve.

TEST DRIVE® 6



© 1999/2000 Cryo Interactive • Design by Pitbull. Syndicate for Infogrames North America

Nintendo® and Game Boy are Trademarks of Nintendo Co., Ltd

SOON AVAILABLE ON



WWW.CRYO-INTERACTIVE.COM