




FRANÇAIS

CE PRODUIT EST SOUS COPYRIGHT

Ici, chez Psygnosis, nous sommes dévoués à la tâche de vous présenter ce qu'il y a de mieux parmi les divertissements sur ordinateur. Nous nous investissons dans chaque jeu que nous publions, et nous vouons des mois de travail assidu à l'amélioration de la qualité des jeux. Veuillez respecter nos efforts et vous souvenir que si vous copiez des logiciels, vous diminuez l'investissement disponible à la production de jeux nouveaux et innovateurs ; c'est aussi un délit.

Ce logiciel - y compris toutes les images à l'écran, les concepts, les bruitages, les parties musicales et le code du logiciel - est vendu par Psygnosis Ltd. à qui appartiennent tous les droits et le copyright. Le fait que ce produit a été vendu ne confère à l'acheteur légal que le droit de l'utiliser, ce qui signifie : lire le logiciel de l'unité magnétique vendue dans la mémoire d'un système ordinateur pour lequel il a été spécifiquement conçu. Toute autre utilisation, y compris la fabrication de copies ou de doubles, la vente, la location, le prêt ou toute autre forme de distribution, de transmission ou de transfert du présent produit est une infraction aux droits de Psygnosis quand cela n'est pas spécifiquement autorisé par écrit par Psygnosis Ltd.

Le produit Shadow Master, le code du logiciel, le mode d'emploi et tout le matériel accessoire du produit font partie du copyright de Psygnosis Ltd qui se garde tous les droits. Ces documents, ce code logiciel et les autres matériels ne peuvent, ni entièrement ni en partie, être copiés, reproduits, loués, prêtés ou transmis d'aucune manière, et ils ne peuvent être traduits ou réduits à une unité électronique ou à une forme lisible par machine sans l'accord préalable écrit de Psygnosis Ltd.

Psygnosis © et les sigles associés sont des marques déposées de Psygnosis Ltd. L'illustration de la couverture de Shadow Master est Copyright © 1996 Psygnosis

Psygnosis Ltd., Napier Court, Wavertree Technology Park, Liverpool L13 1HD. Tel: +44 - 151 - 282 3000

LIMITATIONS DE GARANTIE

Nous garantissons que les disquettes de ce produit sont en bon état et ne sont, en aucune manière, atteintes d'un 'Virus'. Il incombe à l'acheteur d'éviter toute infection de ce produit par un virus qui l'empêcherait immanquablement de fonctionner. Toute disquette ayant un défaut de fabrication ou de copie sera remplacée gratuitement par Psygnosis Ltd. Dans ce cas, les disquettes doivent être retournées directement à Psygnosis.

Psygnosis Ltd décline toute responsabilité pour les dommages causés par un 'Virus'.

La garantie de Psygnosis Ltd vient compléter, sans les altérer, vos droits statutaires.

AVERTISSEMENT SUR L'EPILEPSIE

A lire avant toute utilisation d'un jeu vidéo par vous-même ou votre enfant.

Certaines personnes sont susceptibles de faire des crises d'épilepsie ou d'avoir des pertes de conscience à la vue de certains types de lumières clignotantes ou colorées dans notre environnement quotidien. Ces personnes s'exposent à des crises lorsqu'elles regardent certaines images télévisées ou lorsqu'elles jouent à certains jeux vidéo. Ces phénomènes peuvent apparaître alors même que le sujet n'a pas d'antécédent médical ou n'a jamais été confronté à une crise d'épilepsie.

Si vous-même ou un membre de votre famille avez déjà présenté des symptômes liés à l'épilepsie (crise ou perte de conscience) en présence de stimulations lumineuses, veuillez consulter votre médecin avant toute utilisation.

Nous conseillons aux parents d'être attentifs à leurs enfants lorsqu'ils jouent avec des jeux vidéo. Si vous-même ou votre enfant présentez un des symptômes suivants : vertige, trouble de la vision, contraction des yeux ou des muscles, perte de conscience, trouble de l'orientation, mouvement involontaire ou convulsion, veuillez immédiatement cesser de jouer et consulter votre médecin.

1

CREATION

- ▶ Insérez le CD de Shadow Master PC dans le lecteur de CD-ROM de votre ordinateur. Un message vous signale alors que vous devez installer Shadow Master avant de l'utiliser, et vous demande si vous souhaitez l'installer immédiatement.

Cliquez sur le bouton "Oui" pour installer Shadow Master sur votre disque dur.
Les messages suivants s'affichent alors :

BIENVENUE

- ▶ Appuyez sur le bouton "Suivant" pour continuer.

CHOISISSEZ LE REPERTOIRE DE DESTINATION

- ▶ Le dossier "c:\Program Files\Psygnosis\Shadow Master" est indiqué par défaut. Cliquez sur le bouton "Next" ("Suivant") pour l'accepter, ou sur "Parcourir" si vous souhaitez choisir un dossier différent.

TYPE D'INSTALLATION

- ▶ Trois types d'installation vous sont proposés: Typical (Classique), Compact (Compacte) et Custom (Personnalisée).
Chaque option occupe une quantité d'espace différente sur le disque dur. Si vous sélectionnez une option occupant moins d'espace, le jeu risque de démarrer plus lentement chaque fois que vous jouerez. L'option Compact (Compacte) occupe moins d'espace que l'option Typical (Classique). Si vous préférez choisir vous-même les composants à installer, choisissez l'option Custom (Personnalisée). Une nouvelle fenêtre affiche alors les composants à sélectionner.
- ▶ Si vous n'avez pas assez d'espace sur votre disque dur pour l'option sélectionnée, un message vous l'indiquera et vous demandera de libérer de l'espace ou de choisir un autre disque comme cible de l'installation.
- ▶ Dans ce cas, supprimez du disque dur d'autres applications ou données, modifiez vos options d'installation ou cliquez sur le bouton "Précédent" pour changer de disque dur (si vous en possédez un autre.) Si votre espace disque est suffisant, sélectionnez l'option requise puis cliquez de nouveau sur le bouton "Suivant" pour continuer.

SELECTION DU DOSSIER PROGRAMME

- ▶ Il est possible de lancer Shadow Master à partir du bouton Démarrer de Windows 95. Pour ce faire, la méthode par défaut consiste à cliquer sur le bouton Démarrer puis à choisir "Programmes", "Psygnosis", "Shadow Master" et "Shadow Master" de nouveau. Vous pouvez cependant modifier cette séquence en

indiquant un dossier dans la zone "Program Folders" ("Dossiers programme") de cet écran ou en choisissant un autre dossier dans la liste. Cliquez ensuite sur le bouton "Suivant" pour continuer.

INSTALLATION TERMINEE

- Cet écran apparaît une fois tous les fichiers requis copiés sur le disque dur. Si Direct X 5 (ou une version ultérieure) n'est pas installé sur votre ordinateur, un message vous demandera de l'installer. Sur l'écran Setup Complete (Installation terminée), cochez la case appropriée pour consulter le fichier Readme (Lisezmoi), qui contient des informations de dernière minute risquant de ne pas figurer dans ce manuel. Cochez l'autre case pour lancer directement Shadow Master. Cliquez sur le bouton "Terminer" pour afficher l'écran d'introduction de Shadow Master.

ECRAN DE LANCEMENT (MAITRE DES TENEBRES)

- Le programme de lancement vous permet de sélectionner la plupart des options de jeu, puis de lancer le jeu. Cliquez sur le bouton "Play" ("Jouer") pour lancer une partie. Cliquez sur le bouton "Exit" ("Quitter") lorsque vous avez fini de jouer. Cliquez sur le bouton "Uninstall" ("Désinstaller") pour supprimer Shadow Master de votre disque dur. Il vous faudra alors le réinstaller si vous souhaitez rejouer.

OPTIONS DE LANCEMENT

MENU FICHIER

Exit (Quitter): quitter le programme de lancement.

MENU COMMANDES

Sélectionnez le mode de commande dans la liste suivante:

Clavier
SideWinder Pad
Gravis Pad
Volant
Volant Mad Catz
Joystick A
Joystick B (alterné - rotation et coulissement inversés)
Souris A
Souris B

MENU RESOLUTION

Réglez la résolution de l'écran sur Basse, Moyenne ou Haute. Choisissez la haute résolution pour maximiser les performances du jeu, en fonction des spécifications recommandées.

REMARQUE: avec certains matériels équipés d'une VRAM restreinte, il vous faudra choisir une résolution basse ou moyenne uniquement.

MENU TEXTURES

Réglez la définition de la texture sur Petite, Moyenne, Grande (recommandée) ou Filtre de lissage. L'option de filtre de lissage permet à certains pilotes vidéo de lisser les textures à mesure qu'elles sont dessinées. Sur certains matériels, la vitesse d'exécution risque de s'en trouver réduite.

MENU GAMMA

Sélectionnez le niveau gamma (le contraste) de l'écran:

Sombre: sélectionnez cette option si vous jouez dans une pièce sombre.

Mat: sélectionnez cette option si vous jouez dans une pièce faiblement éclairée

Moyen: sélectionnez cette option si vous jouez dans une pièce normalement éclairée.

Brillant: sélectionnez cette option si vous jouez dans une pièce particulièrement claire.

MENU EMULATION

Sélectionnez le mode d'émulation devant remplacer le mode matériel par défaut:

Emulation monochrome: utilisez l'émulation logicielle - lumière blanche uniquement.

Emulation RVB: utilisez l'émulation logicielle - lumière colorée (plus lent).

Utilisez le matériel disponible: utilisez le matériel accélérateur 3D s'il existe.

MENU LANGUE

Remplacez la langue par défaut (sélectionnée automatiquement). Choisissez entre l'anglais, le français, l'allemand, l'italien et l'espagnol.

MENU AIDE

Dépannage: affiche des informations utiles à consulter si le jeu ne fonctionne pas correctement.

Configuration: affiche la configuration de l'ordinateur requise par Shadow Master.

Commandes: affiche toutes les commandes du clavier.

A propos de: affiche les crédits.

REMARQUE: n'ouvrez jamais le tiroir du disque pendant l'exécution de Shadow Master.

DECLENCHEMENT

Lorsque les anciens nous contaient des récits sur la guerre extérieure, nous savions qu'il ne fallait pas leur poser de questions, car ils ne connaissaient pas les réponses. Certains prétendaient qu'elle avait duré mille ans. D'autres beaucoup plus. Une chose était certaine - aux confins de notre galaxie et au-delà, deux puissantes civilisations extra-terrestres étaient engagées dans un conflit éternel. Ceux qui s'approchaient de trop près étaient aspirés par les flammes de cette lutte.

Une lutte dont notre monde ignorait presque tout. Mais nous allions bientôt en apprendre davantage.

Lorsque les premiers vaisseaux de commerce ne revinrent pas, peu s'en inquiétèrent. Cependant, les ports spatiaux se vidant et toutes les tentatives pour entrer en contact avec nos équipages perdus ayant échoué, un sentiment de malaise nous gagna. L'une après l'autre, les communications venant du monde extérieur cessèrent.

Une ombre noire comme la mort s'était abattue sur le système.

Avec les premiers réfugiés, nous parvinrent des récits de destruction et de pillage, de mondes impitoyablement dépouillés de leurs richesses, d'habitants réduits en esclavage ou massacrés par des légions de monstres mécanoïdes meurtriers.

La première flotte d'invasion suivit rapidement. **Shadow Master** était venu s'emparer de notre monde.

Et notre dernier espoir de salut se dressait contre l'obscurité. Seul.

FONCTIONNEMENT

KEYBOARD CONTROLS

▶ Ctrl ou Entrée ou Alt	Tirer avec l'arme de base
Maj	Tirer avec l'arme secondaire
\	Tirer avec l'arme de base et l'arme secondaire simultanément
Espace	Sélectionner l'arme secondaire
Curseur gauche	Tourner à gauche
Curseur droit	Tourner à droite
Curseur haut	Avancer
Curseur bas	Reculer
< ou Z	Propulsion vers la gauche
> ou X	Propulsion vers la droite
Page préc.	Regarder vers le haut
Page suiv.	Regarder vers le bas
Page préc. et Page suiv.	Centrer l'écran
+ (pavé num.)	Modifier le rapport du volume effets sonores/CD vers CD
- (pavé num.)	Modifier le rapport du volume effets sonores/CD vers effets sonores
* (pavé num.)	Basculer entre modes Effets et CD
/ (pavé num.)	Son Muet
L	Reflets activés/désactivés
Maj et L	Changer de langue
Echap	Pause et ouverture du menu de jeu
6	Sélectionner mode de commande Clavier
7	Sélectionner mode de commande Sidewinder Pad
8	Sélectionner mode de commande Joystick
9	Sélectionner mode de commande Volant
0	Sélectionner mode de commande Souris

COMMANDES SUPPLEMENTAIRES MULTI-JOUEURS

▶ Retour Arr.	Messages écrits
1-5 puis 1-5	Messages audio
-	Sélectionner message audio
Espace et Ctrl	Lâcher le drapeau
+	Agrandir carte
-	Réduire carte
TAB	Carte (si disponible) activée/désactivée

UTILISATION DES ECRANS DE MENU

- Utilisez les touches du curseur (ou le périphérique sélectionné) pour mettre en surbrillance les options requises. Appuyez sur Entrée (ou sur la touche de tir) pour confirmer. Appuyez sur Echap pour annuler les menus déroulants.

ECRAN DE JEU

- Secondary Weapon Ammunition Level Niveau de munitions de l'arme secondaire
- Radar Display Affichage radar
- Laser Temperature Température du laser
- Shield Energy Energie protectrice

MENU PRINCIPAL

- Une séquence cinématique vous est présentée avant l'affichage du menu principal. Pour ignorer cette séquence et accéder au menu principal, appuyez sur la touche Echap.

A l'aide des touches du curseur droite et gauche (ou du périphérique sélectionné), choisissez COMMENCER ou OPTIONS. Appuyez sur Entrée (ou sur la touche de tir) pour confirmer.

Si vous avez enregistré une partie ou si vous avez été tué après avoir enregistré votre position, l'option CONTINUER sera disponible dans le menu principal.

**JOUER**

Lors du chargement de chaque niveau, une séquence vous présente des instructions sur votre mission. Appuyez sur Entrée (ou sur la touche de tir) pour commencer la partie.

CONTINUER

Lance une partie que vous avez précédemment enregistrée.

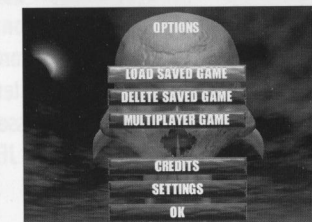
NOUVELLE PARTIE

Lorsque vous êtes détruit, choisissez cette option pour recommencer la partie depuis le début.

OPTIONS

Sélectionnez une option à l'aide des touches du curseur (ou du périphérique sélectionné) et appuyez sur Entrée (ou sur la touche de tir) pour confirmer. Voici les options proposées:

CHARGER PARTIE ENREGISTREE	Affiche le menu CHARGEMENT
SUPPRIMER PARTIE ENREGISTREE	Affiche le menu SUPPRIMER PARTIE ENREGISTREE
JEU MULTI-JOUEURS	Affiche le menu OPTIONS MULTI-JOUEURS
CREDITS	Affiche les crédits de Shadow Master
PARAMETRES	Affiche le menu PARAMETRES.
OK	Réaffiche le menu principal

**MENU CHARGEMENT**

Le nom des parties de Shadow Master enregistrées est affiché. Si vous avez enregistré moins de dix parties, certains emplacements seront vides.

A l'aide des touches du curseur (ou du périphérique sélectionné), sélectionnez le nom de la partie que vous souhaitez charger. Appuyez ensuite sur Entrée (ou sur la touche de tir) pour confirmer.

La partie choisie est alors chargée automatiquement, et vous pouvez recommencer à jouer partir du point auquel vous l'avez enregistrée.

MENU SUPPRIMER PARTIE ENREGISTREE

De la même façon que pour le chargement d'une partie, sélectionnez le nom de la partie à supprimer, et appuyez sur Entrée. pour confirmer. Un message vous demande alors de confirmer la suppression. Pour supprimer toutes les parties que vous avez enregistrées, sélectionnez Supprimer parties en enregistrées. Vous pouvez sélectionner Annuler à tout moment pour quitter et revenir au menu des options.

OPTIONS MULTI-JOUEURS

REMARQUE: cette section n'est destinée qu'aux joueurs souhaitant connecter leur ordinateur à d'autres ordinateurs afin de jouer à Shadow Master contre des adversaires. Si vous souhaitez jouer seul, passez à la section suivante, intitulée IN-GAME MENU-MENU DE JEU.

DIRECTPLAY...IPX

Partie pour plusieurs joueurs sur un réseau IPX. Cette option affiche le menu SESSIONS.

DIRECTPLAY...SERIAL (Série)

Partie pour plusieurs joueurs à l'aide d'une liaison série. Cette option affiche le menu PARAMETRES SERIE.

DEFINIR NOM DU JOUEUR

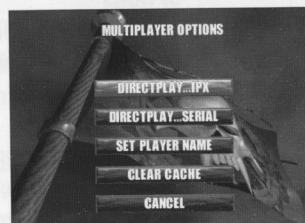
Entrez votre nom ou descripteur.

EFFACER ANTEMEMOIRE

Affiche le menu EFFACER ANTEMEMOIRE DE DONNEES LOCALES.

ANNULER

Quitte les menus multi-joueurs.



SESSIONS/JOUEURS

Si une session Shadow Master multi-joueurs a été créée, vous pouvez la rejoindre en la sélectionnant de la façon classique. Vous pouvez également décider de créer votre propre session en sélectionnant CREER NOUVELLE SESSION.

Créer nouvelle session

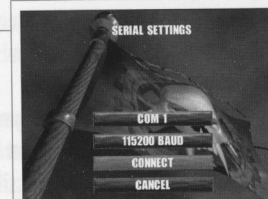
Un nom par défaut vous est attribué; vous pouvez le conserver ou taper le nom de votre choix. Lorsque vous avez choisi un nom, appuyez sur Entrée (ou sur la touche de tir) pour accéder au menu OPTIONS/JOUEURS.

REMARQUE : cette option n'est disponible que si le CD-ROM de Shadow Master est inséré dans votre lecteur de CD. Si vous n'avez pas le CD mais que vous avez auparavant installé Shadow Master (sans les options multi-joueurs), vous pourrez joindre une session Shadow Master mais il vous sera impossible d'en créer une.



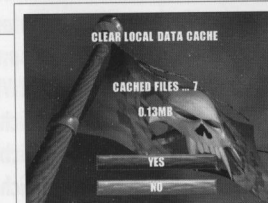
PARAMETRES SERIE

Définissez le port COM à utiliser: 1, 2, 3 ou 4. La plupart des joueurs utiliseront les ports 1 ou 2, en fonction de celui auquel le câble de faux modem est branché sur votre PC. Définissez le débit, en Bauds, à utiliser. Si le débit par défaut (115200) ne fonctionne pas, tentez une valeur plus petite. Une fois le port COM et le débit définis, sélectionnez l'option CONNECTER. Le menu SESSIONS/JOUEURS s'affiche alors.



EFFACER ANTEMEMOIRE DE DONNEES LOCALES

Supprime les messages audio en antémémoire et les graphiques du disque dur. Si vous jouez toujours contre les mêmes adversaires, vous n'aurez pas à choisir cette option. Cependant, nous vous recommandons de la sélectionner régulièrement si vous jouez contre de nombreux joueurs différents.



Options/Joueurs

CARTE

Sélectionnez une carte de mission sur laquelle jouer.

OPTIONS DE JEU

Affiche le menu OPTIONS DE JEU.

TYPE DE JEU

Voir le menu TYPE DE JEU.

PERSONNALISER

Affiche le menu PERSONNALISER.

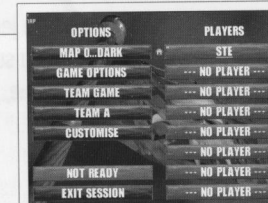
PAS PRET

Indique aux autres joueurs si vous êtes prêt à commencer.

QUITTER LA SESSION

Réaffiche le menu principal.

REMARQUE: seul l'hôte est autorisé à modifier toutes les options multi-joueurs.



carte

Il existe plusieurs cartes spécialement conçues pour les parties à plusieurs joueurs et que vous pouvez sélectionner comme terrains de bataille. Appuyez sur Entrée (ou sur la touche de tir) pour faire défiler les terrains possibles

options de jeu

Les options de ce menu sont des bascules ACTIVER/DESACTIVER.

VIES(0 à 9) Appuyez sur Entrée (ou sur la touche de tir) pour faire défiler les nombres de vies possibles.

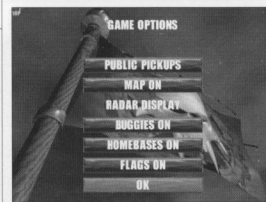
RENFORTS Bascule entre Public et Privé. Les renforts publics signifient que le premier venu est le premier servi, alors que dans le cas des renforts privés, chaque joueur possède son propre jeu de renforts.

CARTE ACTIVEE ou DESACTIVEE.

JEEPS ACTIVEES Affiche les jeeps sur le radar ou sur la carte.

BASES ACTIVEES Affiche les bases sur le radar ou sur la carte.

DRAPEAUX ACTIVES Affiche les drapeaux d'équipes sur le radar ou sur la carte.



menu type de jeu

Appuyez sur Entrée (ou sur la touche de tir) pour passer d'un type de jeu à l'autre parmi les suivants: Individuel, Jeu d'équipe, Jeu du drapeau d'équipe ou Poursuite circulaire.

Individuel : Chacun pour soi. Chaque joueur peut attaquer tous les autres.

Jeu d'équipe : Tous les membres d'une équipe jouent ensemble pour détruire d'autres équipes.

Jeu du drapeau d'équipe : Semblable au jeu d'équipe, mais avec des drapeaux d'équipes. Chaque équipe possède un drapeau et une base. Le but du jeu est de capturer un drapeau ennemi et de le ramener à la base. Vous pouvez ramasser un drapeau en roulant dessus, et le relâcher en sélectionnant le menu à de sélection d'arme et en appuyant sur la touche de tir. Si vous détruisez une jeep ennemie qui porte un drapeau, elle le relâchera en explosant. Pour faciliter l'identification des alliés et des ennemis, les drapeaux et les bases portent l'emblème de leur chef d'équipe. Votre base sera de couleur verte si un membre de votre équipe porte le drapeau de l'équipe, rouge si le membre d'une autre équipe a pris possession de votre drapeau, et jaune si personne ne porte votre drapeau.

Poursuite circulaire : Chaque joueur ne peut tirer que sur un seul autre joueur, et un seul joueur peut lui tirer dessus. L'emblème de votre cible est affiché sur le

collimateur de pilotage. Si vous parvenez à détruire votre cible, une autre cible vous sera désignée. Toutes les cibles sont réattribuées au bout d'une période fixée.

REMARQUE: si vous sélectionnez une partie en équipe ou avec drapeaux d'équipes, une option supplémentaire vous permet de sélectionner l'équipe dont vous souhaitez faire partie.

personnaliser

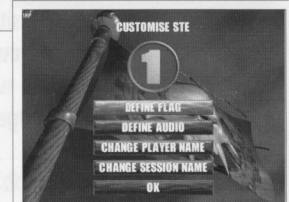
Le menu PERSONNALISER affiche l'emblème en cours et vous permet de personnaliser votre jeep ainsi que les messages audio.

DEFINIR DRAPEAU Affiche le menu CHARGER DRAPEAU.

DEFINIR AUDIO Affiche le menu DEFINIR LES MESSAGES AUDIO.

CHANGER NOM DE JOUEUR Affiche le menu DEFINIR NOM DU JOUEUR.

CHANGER NOM SESSION Affiche le menu CHANGER NOM DE SESSION.



► charger drapeau

Tous les joueurs d'une partie à plusieurs joueurs sont visibles par les autres joueurs, et ils conduisent tous les mêmes jeeps. Pour faciliter leur identification, celles-ci peuvent arborer l'emblème unique du joueur sur la carrosserie. Chaque individu ou équipe prenant part la partie utilisera un emblème unique.

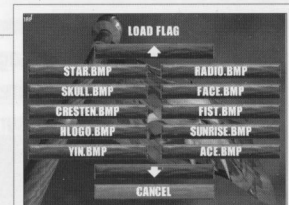
Le menu CHARGER DRAPEAU affiche les noms de fichiers des emblèmes disponibles. Cliquez sur les flèches pour faire défiler la liste, et appuyez sur Entrée (ou sur la touche de tir) pour confirmer.

Les options suivantes apparaissent :

EFFACER Restaure un emblème par défaut.

CHARGER Affiche le menu CHARGER DRAPEAU.

OK Sélectionne le drapeau courant affiché.



Les emblèmes sont enregistrés dans le sous-répertoire des drapeaux, dans le répertoire d'installation de Shadow Master.

Vous pouvez créer vos propres emblèmes pour les parties multi-joueurs, à l'aide d'une des nombreuses application graphiques disponibles sur le marché. Chaque emblème est un bitmap de 64 pixels carrés de type BMP, 24 bits par pixel. Le nom de fichier de l'emblème doit être assez court pour tenir dans l'emplacement du message, sans quoi il sera ignoré. Lorsqu'un joueur choisit un emblème, les données BMP sont transférées sur le réseau à tous les autres joueurs.

definir messages audio

TOUCHE/FICHER	Sélectionner l'emplacement à utiliser pour les messages.
EVENEMENTS AUTO.	Affiche le menu ENVOYER AUTO. AUDIO A.
EFFACER TOUT	Retirer tous les messages des touches.
OK	Confirmer vos choix.

▶ clé/fichier

Pour chaque emplacement de message audio, appuyez sur Entrée (ou sur la touche de tir) afin d'afficher le menu CHARGER MESSAGE AUDIO.

▶▶ charger message audio

Sélectionnez un message audio pour menacer, intimider ou ennuyer vos adversaires. Vous pouvez définir vos propres messages et appuyer sur la touche de tir de l'arme secondaire pour visualiser tous les fichiers. Les messages audio sont des fichiers WAV PCM non comprimés, 11-44Khz, mono ou stéréo, 100 000 octets ou moins.



▶ envoyer auto - audio à

A l'aide des touches du curseur Haut et Bas, sélectionnez un emplacement de message audio. Appuyez sur Entrée (ou sur la touche de tir) pour faire défiler les messages amusants à envoyer à vos adversaires. Cela les poussera à vouloir vous tuer avec plus de ferveur! Alors allez-y!

Une fois satisfait de vos sélections, mettez "OK" en surbrillance et appuyez sur Entrée (ou sur la touche de tir).

nom du joueur

Tapez votre nom ou descripteur à l'aide du clavier, puis appuyez sur Entrée (ou sur la touche de tir) pour confirmer.



changer nom de session

Renommez la session et appuyez sur Entrée (ou sur la touche de tir) pour confirmer.

Prêt

Sélectionnez cette option lorsque vous êtes prêt à jouer. Tous les joueurs doivent avoir sélectionné cette option pour que la partie puisse commencer. Le voyant d'état des joueurs (à côté de leur nom) reste rouge jusqu'à ce que l'option soit sélectionnée, après quoi il devient vert.

Quitter la session

Le message suivant s'affiche:

"Quitter la session

Oui Non"

Sélectionnez "OUI" à l'aide des touches du curseur Haut et Bas, et appuyez sur Entrée (ou sur la touche de tir) pour revenir au menu principal.

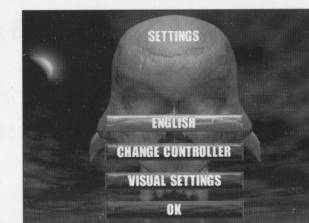
MENU PARAMETRES

LANGUE: Appuyez sur Entrée (ou sur la touche de tir) pour faire défiler les langues possibles, et choisissez l'anglais, le français, l'allemand, l'italien ou l'espagnol.

CHANGER DE MANETTE: Appuyez sur Entrée (ou sur la touche de tir) pour ouvrir le menu CHANGER DE MANETTE.

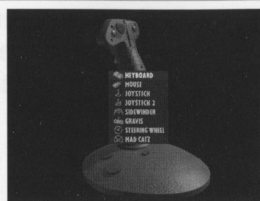
PARAMETRES VISUELS: Appuyez sur Entrée (ou sur la touche de tir) pour ouvrir le menu PARAMETRES VISUELS AVANCES.

OK: Réaffiche le menu OPTIONS.



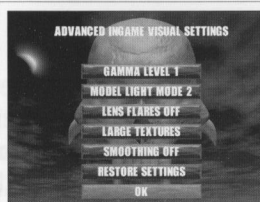
Menu Changer de manette

Modifiez votre système de contrôle au moyen des touches du curseur Haut et Bas. Les options proposées sont les suivantes: Clavier, Souris, Joystick, Joystick 2, Sidewinder, Gravis, Volant ou Mad Catz. Appuyez sur Entrée (ou sur la touche de tir) pour confirmer. La nouvelle méthode de contrôle est alors affichée dans le coin supérieur gauche de l'écran.



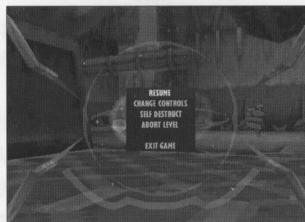
Paramètres visuels avancés

NIVEAU GAMMA	0 à 3.
MODE ECLAIRAGE	1 à 3 ou DESACTIVE.
REFLETS	ACTIVES/DESACTIVES.
TEXTURES	Petites, Moyennes ou Grandes.
LISSAGE	ACTIVE/DESACTIVE.
RESTAURER PARAMETRES	Restaure les paramètres par défaut des cinq options cidessus.
OK	Réaffiche le menu PARAMETRES.



MENU DE JEU

- Pour accéder à ce menu, appuyez sur Echap pendant une partie. L'action se met alors en pause.
- REPRENDRE : Revenir à la partie au point où elle a été interrompue.
- MODIFIER LES COMMANDES : Changer le type de contrôleur.
- RECOMMENCER LE NIVEAU: Retourner au début du niveau en cours et rejouer
- ABANDONNER LE NIVEAU : Revenir au menu principal.
- REJOUER BRIEFING : Réécouter le briefing de mission.
- QUITTER LA PARTIE : Quitter la partie en cours.



MENU DE FIN DE PARTIE

- Entre chaque monde, un menu apparaît, vous proposant de continuer ou d'enregistrer. Si vous décidez d'enregistrer la partie, le menu ENREGISTRER LA PARTIE s'affiche.



INFORMATION

MENU ENREGISTRER LA PARTIE

Le nom des parties déjà enregistrées s'affiche. Pour enregistrer votre partie en lui donnant l'un des noms existants, sélectionnez la case appropriée à l'aide des commandes directionnelles, puis appuyez sur la touche de tir pour confirmer. La partie précédemment enregistrée est alors remplacée par la partie en cours, et le même nom est conservé.

Sélectionnez Nouvelle partie enregistrée si vous souhaitez donner un nom différent à votre partie en cours. Vous pouvez sélectionner Annuler à tout moment pour abandonner le processus d'enregistrement.

BRIEFINGS DE MISSION

- Avant le début de chaque niveau, vous pouvez entendre un briefing de mission, qui précise vos objectifs.
- Certains niveaux incluant des objectifs multiples, les briefings de mission sont essentiels pour rassembler des informations avant de vous lancer dans la bataille.
- Pour ignorer les briefings de mission et entrer directement dans le niveau, appuyez sur Entrée (ou sur la touche de tir).

CRISTAUX

- Des cristaux sont libérés en quantité variable par la quasi-totalité des créatures du jeu, lorsqu'elles sont détruites. Rassemblez-les pour accroître vos niveaux d'énergie.

ARMES

- **Canon laser:**
Arme standard multi-objectifs à tir rapide.

Canon Photic:

Arme standard, de moyenne à longue portée. Vitesse de tir modérée ; utile pour affaiblir l'ennemi avant de le tuer.

Mitrailleuse:

Arme lourde de longue portée très utile contre les cibles aériennes. Ses tirs répétés causent d'importants dégâts chez les adversaires, mais exigent un nombre élevé de munitions.

Lance-missiles:

Arme lourde de moyenne portée : recommandée contre les cibles statiques ou moins agiles.

Lance-grenades:

Arme tactique lourde, de courte portée: d'une extrême souplesse dans des mains expérimentées. Produit une puissante explosion capable de détruire des attaquants multiples en une seule fois.

Super arme:

Arme ultra-lourde, dotée d'une puissante énergie. Un seul tir suffit pour supprimer presque toute unité ennemie. Approvisionnement en munitions limité: à utiliser avec sagesse.

RENFORTS

Bonus d'Énergie

Rassemblez-les pour recharger votre force de protection. Chaque bonus représente 25% de la charge maximale.

Bonus d'armes

Vous permet d'obtenir des armes nouvelles ou plus performantes.

Bonus de Munitions

Vous réapprovisionne en munitions. De même que pour l'énergie, la quantité pouvant être stockée n'est pas limitée. Les munitions non collectées vous suivent dans les différents niveaux.

Bonus de vitesse de tir

Augmente la vitesse de tir du laser pendant une période de temps limitée.

BONUS D'ARMES

Certaines créatures, lorsqu'elles sont détruites, laissent derrière elles une arme que vous pouvez récupérer en passant dessus. Vous devez faire vite car cet objet ne demeure actif que pendant une courte période de temps. Ces bonus correspondent à un type d'arme spécifique qui est alors activé ou amélioré. Lorsque vous récupérez ces armes, une icône s'affiche brièvement à droite du collimateur de pilotage.

Les couleurs des bonus de munitions correspondent aux armes suivantes :

Canon laser	- Bleu
Canon photic	- Vert
Mitrailleuse/Super arme*	- Rouge
Lance-missiles	- Violet
Lance-grenades	- Orange

* La super arme devient disponible une fois que la mitrailleuse a été pleinement améliorée.

5.

INFESTATION

Créature Modelée -

l'image de Shadow Master. Ces mécanoïdes robustes à feront tout pour défendre leur Maître. Ils font partie des troupes d'élite de chaque force d'invasion.



La Création Préférée de - Shadow Master

Équipées d'une armure hyper résistante, ces vermines grouillantes sont coriaces : utilisez donc vos armes avec prudence.



Exterminateur de population extra-terrestre -

Il accompagne les ShadowFists dans les flottes d'invasion initiales afin de balayer toute résistance. Ce monstre attaque du dessus : gardez donc vos distances, restez en mouvement et ne vous approchez pas trop car il pourrait vous assommer en moins de deux.



Drill Drone -

mi-organisme, mi-machine, cette créature intelligente est utilisée pour mener à bien des travaux de construction, de réparation et d'entretien dans les forteresses de Shadow Master.



Arachnophobes, Méfiez-vous! -

Les Spidroids lancent des toiles de plasma et utilisent des techniques de pilonnage et d'écrasement pour détruire tous ceux qui osent défier Shadow Master



Deathseed -

floral en apparence, fatal dans la bataille. Crachant des torrents d'électro-pollen, ce plantoïde géant n'est pas recommandé pour ceux qui souffrent du rhume des foins.



Scuttler -

Certains affirment qu'il vaut mieux se suicider que d'affronter ces insectoïdes grêles, dont les mandibules de métal se hérissent de plaisir à la vue de la chair ennemie.



Wasp -

une créature volante qui donne la chair de poule. Sa vision de nuit est excellente : réfléchissez à deux fois avant de vous recroqueviller dans des coins sombres. Sortez de là et battez-vous, guerrier!



**NOTICE POUR Q SOUND™ VIRTUAL AUDIO,
POUR LA MEILLEURE ECOUTE QUI SOIT**

Félicitations! En achetant SHADOW MASTER vous avez aussi acheté QSound™ Virtual Audio de chez QSound™ Labs, Inc. QSound™ est un produit innovateur et breveté qui crée un univers sonore d'une qualité spectaculaire, bien au-delà des possibilités d'un son en stéréo habituel. Le résultat est une sensation audio d'un réalisme sans égal.

Les instructions suivantes vont vous aider à tirer le maximum des capacités du QSound™ Virtual Audio.

QSound™ étant une technique de restitution de son stéréo, vous allez avoir besoin d'un système stéréo pour le mettre en place. Le but des suggestions qui suivent est simplement d'installer votre système de manière symétrique, de sorte que vos enceintes droite et gauche soient réglées pareillement.

Les deux enceintes doivent être placées à égale distance du poste d'écoute. Assurez-vous qu'elles ont aussi le même angle (soit droit face à vous, soit légèrement tournées dans votre direction). Posez les deux enceintes à la même hauteur.

Ne les éloignez pas trop l'une de l'autre.

Si votre système audio possède un réglage de la balance, assurez-vous que celle-ci est bien en position centrale. De même, si chaque enceinte possède son propre contrôle du volume, faites en sorte que les deux réglages soient les plus similaires possible.

Bien que les améliorations soient appréciables hors de l'axe d'écoute, si vous êtes placé entre les deux enceintes, un environnement sonore impressionnant se créera autour de vous. En prenant un peu de temps à bien mettre en place tout votre système audio, vous pourrez savourer au mieux la qualité apportée par le son QSound™ intégré de SHADOW MASTER.

QSound™ Labs, Inc. Calgary AB, Canada. Tel (+) 44 403.291.2492

©1996 QSound™ Labs, Inc. Tous droits réservés.

NOTICE POUR OSOUND™ VIRTUAL AUDIO,
POUR LA MEILLEURE ECOUTE DU SON

Présenter à l'attention de M. JACQUES MARTIN, vous avez sous les yeux OSOUND™ Virtual Audio de chez OSOUND™ Labs, Inc. OSOUND™ est le produit phare de la gamme de nos produits virtuels audio spécialement conçus pour offrir une expérience d'écoute virtuelle. Le résultat est une sensation d'être dans un monde virtuel.

Les caractéristiques de ce produit sont les suivantes :

OSOUND™ est une technologie de traitement du son innovante, qui offre une écoute virtuelle pour le média en ligne. Le son est généré et traité en temps réel, ce qui permet d'obtenir une expérience de lecture virtuelle, de sorte que vous puissiez profiter d'une écoute virtuelle.

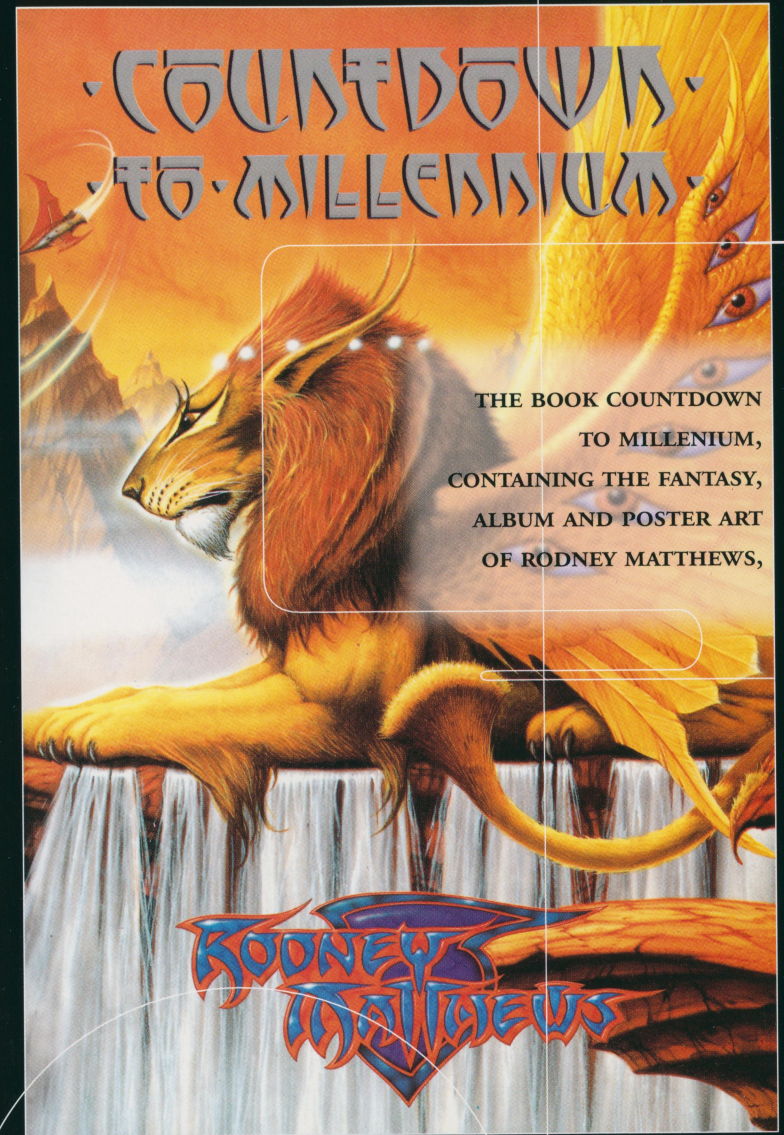
Les deux enceintes doivent être placées à égale distance du point d'écoute. Assurez-vous qu'elles sont à la même hauteur que vos yeux, et légèrement tournées dans votre direction. Prévoyez une enceinte à la même hauteur.

Ne les touchez pas trop vite ni trop.

Si votre système audio possède un réglage de la balance, assurez-vous que celui-ci est réglé en position centrale. De même, si votre ordinateur possède son propre contrôle de volume, vérifiez qu'il est réglé sur le même niveau que les deux enceintes.

Si vous avez des difficultés à entendre quelque chose de l'un d'eux, il vous faut peut-être les placer un peu plus haut, un peu plus bas, ou un peu plus loin. Essayez de trouver la position idéale pour vous. En prenant un peu de temps à régler votre système audio, vous pourrez profiter au mieux de votre expérience virtuelle.

OSOUND™ Labs, Inc. Calgary AB Canada T2C 1K1 tel: 403 271 3489
©1999 OSOUND™ Labs, Inc. Tous droits réservés.



THE BOOK COUNTDOWN
TO MILLENNIUM,
CONTAINING THE FANTASY,
ALBUM AND POSTER ART
OF RODNEY MATTHEWS,

IS AVAILABLE IN THE UK FROM ALL GOOD
BOOKSHOPS AT £13.99 OR IN CASE OF
DIFFICULTY PLEASE CONTACT 01403 - 710851.

IT IS ALSO AVAILABLE IN THE USA FOR \$24.95 PLUS
\$4.50 S&H FROM THE OVERLOOK PRESS, 2568 RTE.
212, WOODSTOCK, NY 12498 TEL: (914) 679-6838



Shadow Master, Psygnosis et le logo Psygnosis sont TM ou [®] et © 1990-97 of Psygnosis Ltd. TOUS DROITS RÉSERVÉS.
Imprimé en Angleterre.

