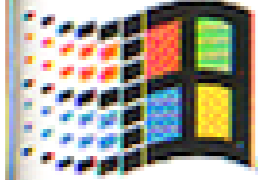
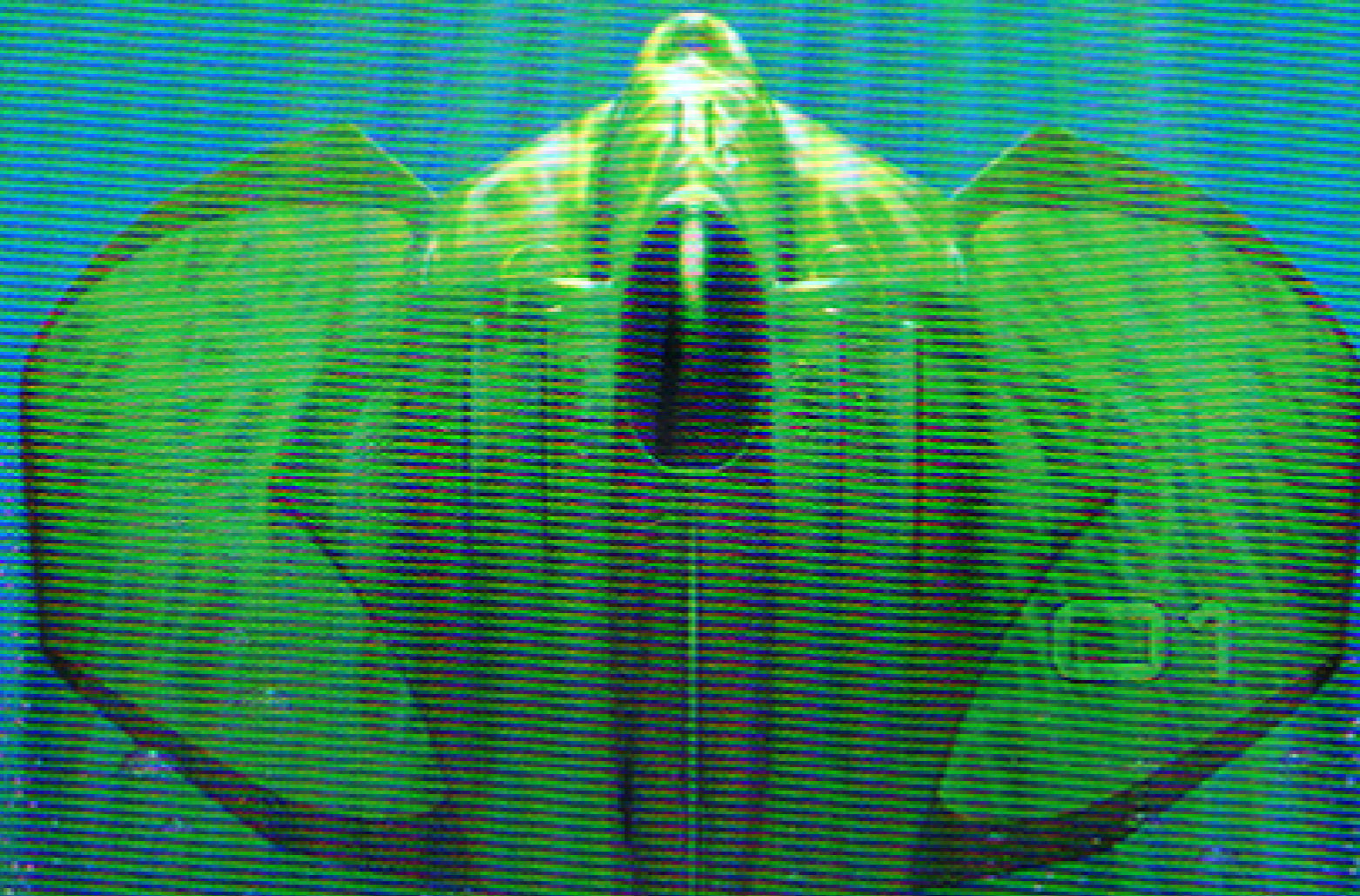


**Microsoft®**

Conçu pour



Microsoft®  
Windows®95



# DEADLY TIDE™



ABANDONWARE  
MANUELS abandonware.fr

AU SOMMET DE LA BATAILLE. AUX PROFONDEURS DE LA PEUR.

Les informations contenues dans ce document pourront faire l'objet de modifications sans préavis. Sauf mention contraire, les sociétés, les noms et les données utilisés dans les exemples sont fictifs. Aucune partie de ce manuel ne peut être reproduite ou transmise à quelque fin ou par quelque moyen que ce soit, électronique ou mécanique, sans la permission expresse et écrite de Microsoft Corporation.

© 1996 Microsoft Corporation. Tous droits réservés. Printed in Ireland.

Microsoft, MS Deadly Tide, MSN, Windows et le logo Windows sont soit des marques de Microsoft Corporation, soit des marques déposées de Microsoft Corporation,

aux États-Unis d'Amérique et/ou dans d'autres pays.

© Copyright 1996 by Rainbow Multimedia Group, Inc. Tous droits réservés.

Développé conjointement avec TRG3 Inc.

Pentium est une marque déposée d'Intel Corporation.



## Configuration requise

- PC Configuration requise
- Ordinateur personnel équipé d'un microprocesseur Pentium® 75 MHz ou supérieur
- 8 Mo de mémoire vive (RAM) au minimum
- 25 Mo d'espace disque disponible
- Lecteur de CD-ROM quadruple vitesse au minimum
- Vidéo SVGA PCI avec 1 Mo de mémoire
- Affichage 256 couleurs
- Système d'exploitation Microsoft® Windows® 95 ou ultérieur
- Souris ou autre dispositif de pointage
- Manette de jeu ou autre dispositif de commande recommandé
- Carte audio avec casque ou haut-parleurs



## Pour installer Deadly Tide

- 1 Mettez votre ordinateur sous tension et démarrez Windows 95.
- 2 Insérez le disque n°1 de Deadly Tide™ dans le lecteur de CD-ROM.  
Si la fonction d'exécution automatique est activée sur votre ordinateur, le programme d'installation de Deadly Tide est lancé automatiquement. Cliquez sur le bouton Installer pour continuer.  
Si la fonction d'exécution automatique est désactivée, passez aux étapes 3 et 4.
- 3 Double-cliquez sur l'icône Poste de travail, puis double-cliquez sur l'icône du lecteur de CD-ROM.
- 4 Double-cliquez sur l'icône Installation.

## Pour démarrer Deadly Tide

- 1 Insérez un disque Deadly Tide dans le lecteur de CD-ROM. Si vous pilotez pour la première fois, insérez le disque n° 1. Pour ceux qui reprennent le combat, insérez le disque contenant le dernier niveau atteint. Les niveaux sont inscrits sur chaque disque.  
Si la fonction d'exécution automatique est activée sur votre ordinateur, la boîte de dialogue d'installation de Deadly Tide apparaît. Cliquez sur le bouton Jouer pour continuer.  
Si la fonction d'exécution automatique est désactivée, passez aux étapes 2 et 3.
- 2 Cliquez sur le bouton Démarrer, pointez sur Programmes, puis sur Microsoft Games.
- 3 Cliquez sur Deadly Tide.



## La menace extra-terrestre

Et si nos ennemis n'étaient plus loin d'ici, dans l'espace, mais bien là, sur notre terre, bâtissant d'immenses bases au fond des océans ? Si leur présence et leur mission, à savoir l'extermination de l'humanité tout entière, avaient finalement été découvertes ? Ces explosions que vous entendez ne sont qu'un début, le début de la fin de l'humanité. Et vous seul pouvez y mettre un terme.

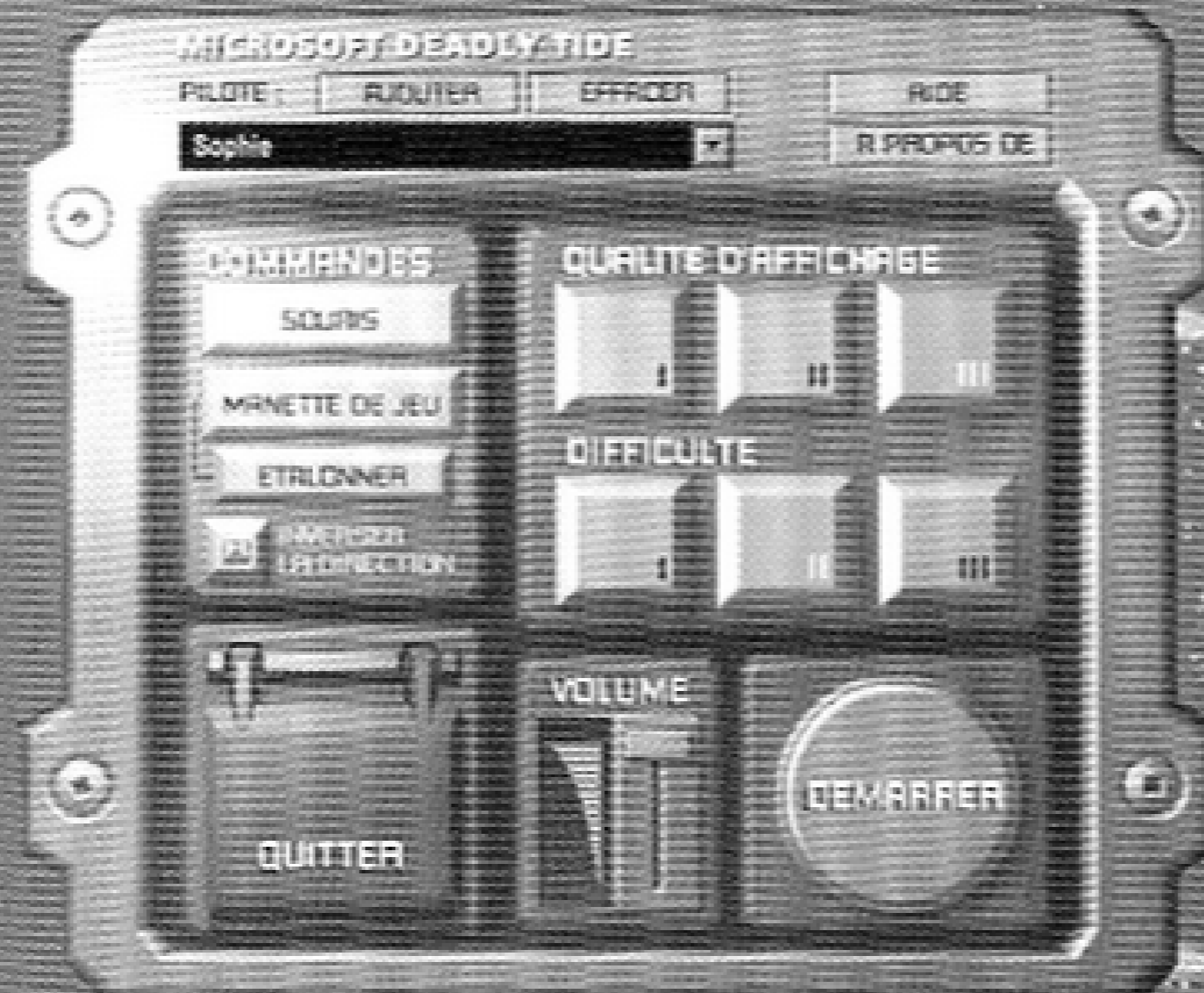
Nous sommes au XXVe siècle. En tant que pilote d'hydrochasseur de l'Alliance Terre-Océans (EAO), votre mission consiste à détruire les extra-terrestres basés dans les abysses. Disposant des technologies sous-marines les plus récentes, vous êtes le seul espoir de victoire pour la Terre. Certaines missions vous placeront aux commandes de l'*Hydra*, prototype d'hydrochasseur aussi redoutable que profilé. D'autres exigeront toute la capacité de résistance à la pression abyssale de votre combinaison de combat.

Au cours de vos combats impitoyables contre ces extra-terrestres biomécaniques, vous devrez sans cesse faire des choix stratégiques. Le bouclier défensif sous-marin des extra-terrestres détruit tout vaisseau humain - existe-t-il un moyen de le désactiver ou de le contourner ? Un cristal que vous trouverez peut-être peut vous aider à piloter un vaisseau extra-terrestre mais peut aussi bien exploser au moindre contact - vous y risquerez-vous ? Faites le mauvais choix et c'est la mort assurée.



## Le centre de contrôle du pilote

Après avoir démarré Deadly Tide, vous vous retrouvez dans le centre de contrôle du pilote pour procéder à votre enregistrement et personnaliser vos commandes. De là, vous pouvez partir au combat. Prêt à commencer une nouvelle bataille ou à en revivre une ancienne ? Cliquez sur le bouton Démarrer dans le centre de contrôle du pilote.



Vous avez besoin de régler votre poste de pilotage en augmentant le niveau de difficulté, de régler la qualité graphique ou de monter le volume ? Revenez au centre de contrôle du pilote à n'importe quel moment du jeu en appuyant sur la touche F3 ou Pause.

## Commencer une bataille

Une fois que vous avez procédé à l'enregistrement et étalonné vos commandes, cliquez sur le bouton Démarrer dans le centre de contrôle du pilote pour commencer une bataille. Après votre première bataille, le bouton Démarrer vous amènera à la sphère d'engagement tactique, où vous pourrez suivre vos progrès.

## Utiliser la sphère d'engagement tactique

La sphère d'engagement tactique indique les endroits où vous avez combattu et votre position courante. Pour rejouer une bataille précise, cliquez sur le niveau voulu. Pour reprendre la bataille en cours, cliquez sur le niveau le plus élevé.

Certaines batailles ont été enregistrées à plusieurs étapes. Pour revenir au début du niveau en cours, cliquez sur le niveau le plus élevé en appuyant sur la touche CTRL.

Pour revenir à la sphère d'engagement tactique à n'importe quel moment de la partie, appuyez sur la touche F2.



## Interrompre une bataille

Une pause est souvent nécessaire. Appuyez sur la touche F3 ou Pause et revenez au centre de contrôle du pilote pour un repos mérité. Pour reprendre le combat, cliquez sur le bouton Continuer.

## Enregistrer une bataille

Deadly Tide enregistre automatiquement la bataille dès que vous la quittez, même en pleine partie. Ainsi, lorsque vous cliquez sur le bouton Démarrer depuis le centre de contrôle du pilote, le niveau le plus élevé de la sphère d'engagement tactique indique votre prochaine bataille.

## Quitter le jeu

Pour quitter une bataille, appuyez sur la touche F3 ou Pause ; vous revenez au centre de contrôle du pilote et vous devez cliquer sur le bouton Quitter pour sortir du programme.



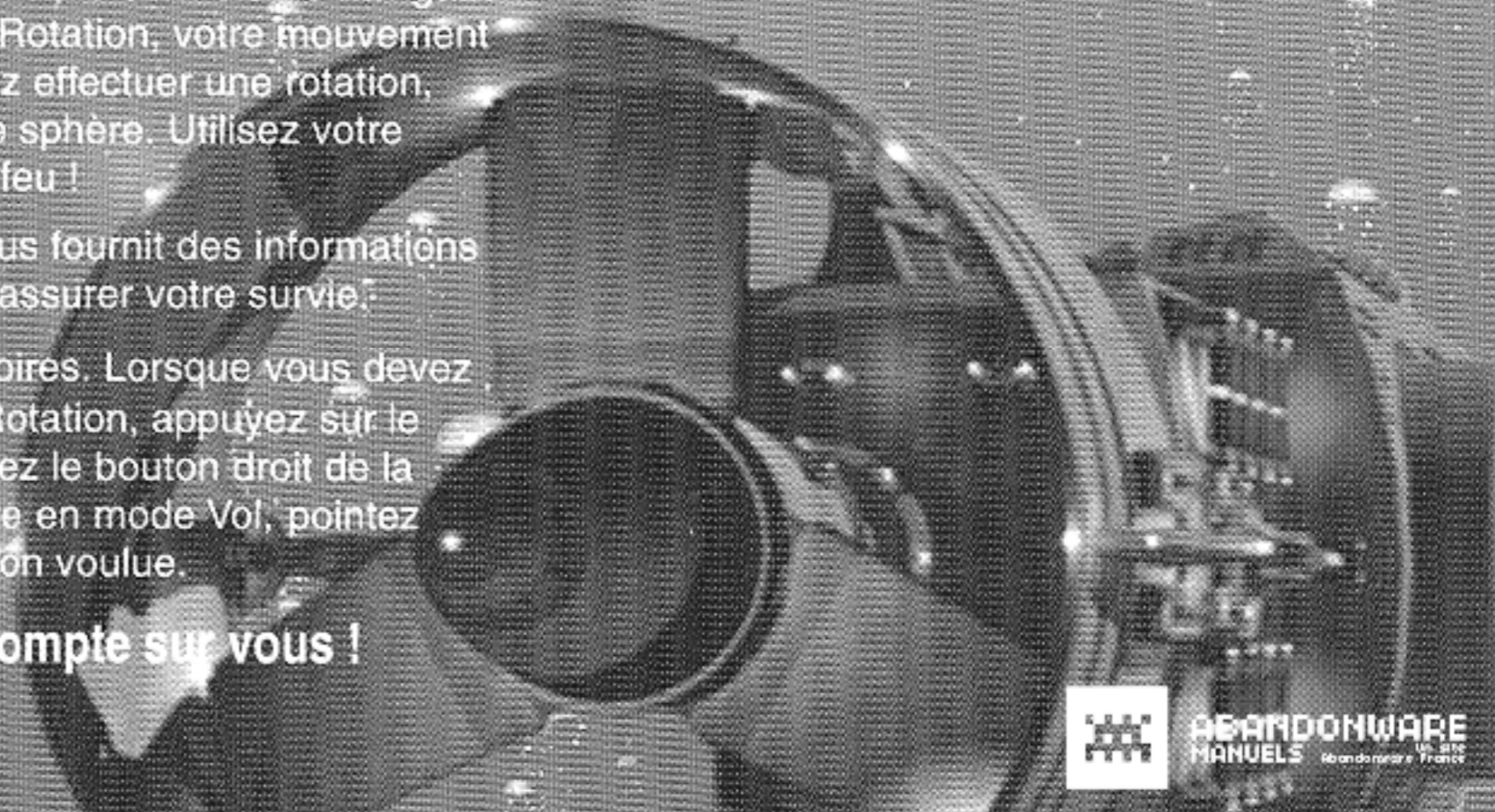
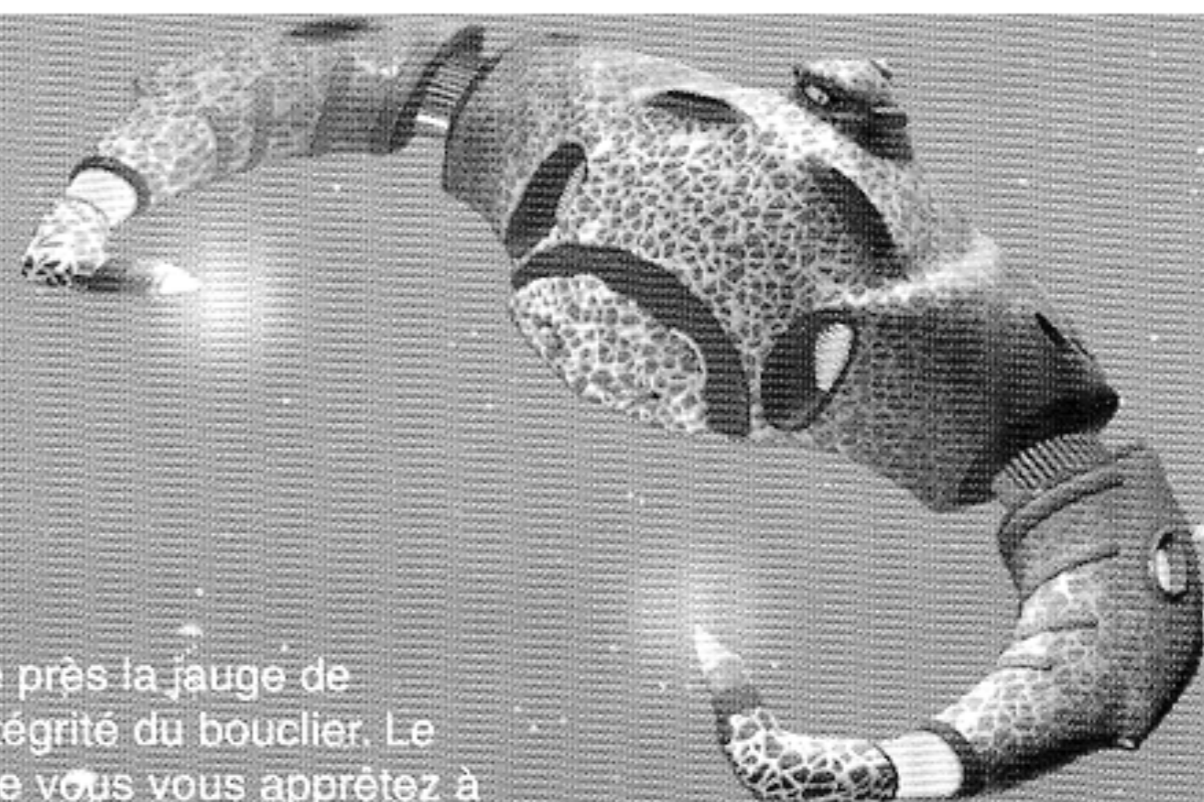


Votre objectif est de sauver la Terre de l'inondation.

### Comment jouer

- Abattez tout ce qui tire sur vous.
- Gardez un œil sur le HUD, et surveillez de près la jauge de température des armes et l'indicateur d'intégrité du bouclier. Le premier de ces instruments indique lorsque vous vous apprêtez à perdre votre puissance de feu, le second vous signale la capacité de résistance de votre bouclier.
- Il existe deux modes de jeu. En mode Vol, le contrôle de navigation prend en charge le pilotage. En mode Rotation, votre mouvement vers l'avant s'interrompt et vous pouvez effectuer une rotation, comme si vous vous trouviez dans une sphère. Utilisez votre manette de jeu pour viser et ouvrez le feu !
- Ecoutez les instructions de l'Ordi. Il vous fournit des informations cruciales pour remplir vos missions et assurer votre survie.
- Sélectionnez attentivement vos trajectoires. Lorsque vous devez sélectionner une trajectoire en mode Rotation, appuyez sur le bouton 2 de la manette de jeu ou cliquez le bouton droit de la souris. Pour sélectionner une trajectoire en mode Vol, pointez simplement votre viseur dans la direction voulue.

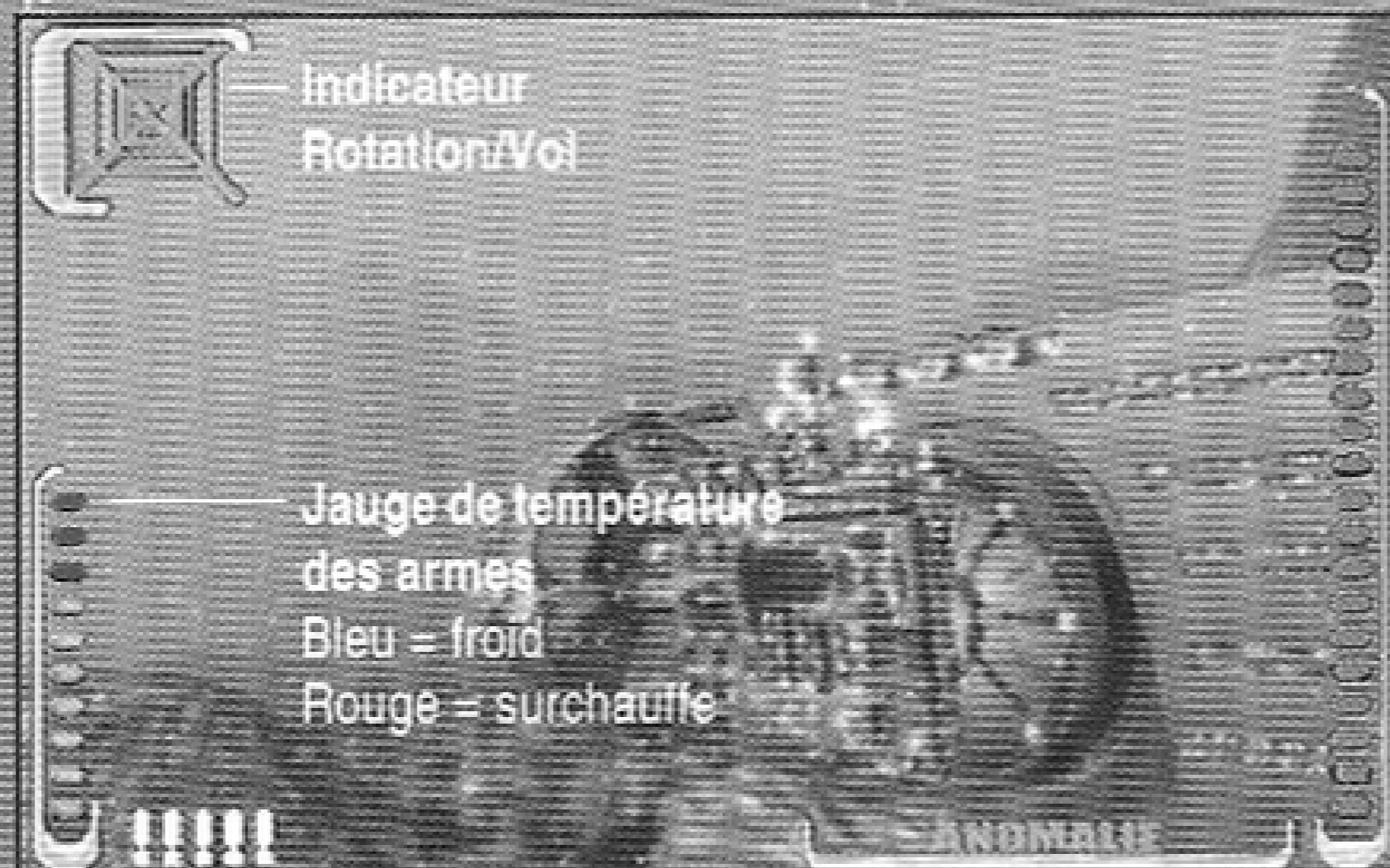
Et, n'oubliez jamais... l'EOA compte sur vous !



## HUD 101

Le Head-Up Display (affichage par rétroprojection sur la verrière), ou HUD, change selon que vous êtes aux commandes de l'*Hydra* ou que vous explorez les environs dans votre combinaison de combat subaquatique. Deux instruments sont essentiels dans les deux cas : l'indicateur d'intégrité du bouclier et la barre de conditions d'engagement.

La jauge de température des armes est spécifique au HUD de l'*Hydra*. Contrairement au bras-laser de votre combinaison de combat, les lasers de l'*Hydra* ont une capacité de tir illimitée. Un tir excessivement rapide peut provoquer une surchauffe et vous serez dans l'impossibilité de tirer pendant leur refroidissement.



Indicateur  
Rotation/Vol

Jauge de température  
des armes  
Bleu = froid  
Rouge = surchauffe

Indicateur d'intégrité  
du bouclier

Bleu = pleine puissance  
Vert = avarie légère  
Yellow = grosse avarie  
Rouge = état critique

Compteur de torpilles  
aquatiques à percussions

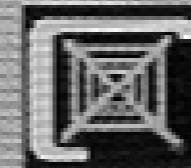
Barre de conditions  
d'engagement



## Sélectionner une trajectoire avec le contrôle de navigation

Le contrôle de navigation est un système de pilotage sophistiqué utilisé par tous les vaisseaux de l'EAO. Il fonctionne suivant deux modes : vol et rotation. Quand l'un des modes est activé, l'indicateur de vol ou de rotation apparaît dans le coin supérieur gauche de votre HUD. Le mode dans lequel vous vous trouvez détermine la façon de sélectionner votre trajectoire.

### Sélectionner une trajectoire en mode Vol



En mode Vol, le contrôle de navigation fonctionne comme un pilote automatique. L'endroit où vous pointez votre viseur n'a pas d'effet sur votre direction, *sauf* si vous vous trouvez à un point de jonction de trajectoire spécifique.

L'Ordi vous avertira quand vous devrez sélectionner une trajectoire en mode Vol. Pointez alors votre viseur dans la direction où vous voulez aller - et assumez-en les conséquences...

### Sélectionner une trajectoire en mode Rotation



En mode Rotation, le contrôle de navigation arrête votre déplacement pour vous permettre d'effectuer une rotation complète afin d'avoir une vue d'ensemble de la scène. Surveillez vos ennemis, il ne fait aucun doute qu'ils arrivent de tous côtés.

Si votre viseur se change en flèche, c'est le moment de vous échapper - pointez votre viseur dans la direction où vous voulez aller, et appuyez sur le bouton 2 de la manette de jeu ou le bouton droit de la souris.



## Viser et détruire vos cibles

Lorsque votre viseur capte une cible ennemie, il change de couleur et de taille. Tirez immédiatement. Appuyez sur la gâchette de votre manette de jeu ou sur le bouton gauche de la souris.

## Bras-laser

Le laser situé sur l'avant-bras transforme votre combinaison de combat subaquatique en un véritable engin de destruction. Attention, le tir rapide est désactivé pendant l'utilisation de cette arme.

## Lasers

L'*Hydra* repose essentiellement sur ses lasers pour se défendre. Faites attention en utilisant l'option tir rapide. Surveillez la jauge de température des lasers. S'ils surchauffent, vous vous trouvez désarmé jusqu'à leur complet refroidissement.

## Grenades et Torpilles aquatiques à percussion

Vous disposez de grenades et de torpilles aquatiques à percussion, ou TAP, dernier cri de l'armement subaquatique. Pour utiliser ces armes, appuyez sur ESPACE, mais soyez économes car les torpilles et les grenades ne sont renouvelées qu'au début de chaque niveau.



## Vos alliés

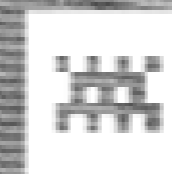
Vous pouvez compter sur deux éléments essentiels de votre équipement dans votre combat contre la menace extra-terrestre : l'Ordi et le Vidéolien.

### L'Ordi

Votre allié le plus sûr est l'Ordi. C'est un ordinateur portable qui vous donnera des informations et des conseils vitaux à différents moments de la bataille. A bord de l'*Hydra*, l'Ordi fait partie de l'ordinateur de bord. Dans votre combinaison de combat subaquatique, l'Ordi devient un élément du système informatique intégré à la combinaison. Quand vous montez à bord du *Hastings*, l'Ordi s'intègre à votre terminal personnel.

### Le Vidéolien

Le Vidéolien est une TVHD bi-directionnelle basée à bord du *Hastings*. L'*Hydra* dispose d'un prototype plus ancien du Vidéolien. Vous recevez les instructions de votre commandant par le Vidéolien.



## Affiner le réglage de vos commandes

Vous devrez peut-être affiner le réglage de vos commandes dans le feu de l'action. Appuyez sur la touche F3 ou Pause à n'importe quel moment pendant le combat pour retourner au centre de contrôle du pilote.

## Qualité d'affichage

Si Deadly Tide s'exécute trop lentement, essayez de réduire la qualité d'affichage pour améliorer les performances du programme. Le niveau III représente la meilleure qualité graphique. Une fois que vous avez réglé la qualité d'affichage, un message vous demandera de reprendre Deadly Tide à l'endroit de votre dernier enregistrement.

## Niveau de difficulté

Le niveau de difficulté est proportionnel au nombre et à la précision du tir de vos ennemis. Si vous baissez le niveau de difficulté, non seulement vos ennemis perdront leur précision de tir, mais la vitesse de réparation de votre bouclier augmentera d'autant. Le niveau III est le niveau de difficulté le plus élevé.

## Volume

Trop de bruit dans votre cockpit ? Faites glisser le curseur de volume ou appuyez sur la touche F4 pour désactiver les animations sonores.



## Besoin d'aide ?

Pour plus d'informations sur Deadly Tide, cliquez sur le bouton Aide dans le centre de contrôle du pilote, ou appuyez sur la touche F1 à n'importe quel moment de la partie.

## Dépannage

Pour plus d'informations sur le dépannage, consultez le fichier Lisezmoi ou la rubrique Dépannage de l'Aide en ligne.

## Microsoft AnswerPoint

Si vous ne parvenez pas à installer Microsoft Deadly Tide, n'hésitez pas à contacter l'un des services d'assistance suivants. La gamme de ces services va de l'assistance en ligne gratuite ou à faible prix (24 heures sur 24, 7 jours sur 7) à des programmes d'assistance annuels.

Les services d'assistance de Microsoft sont soumis aux tarifs, termes et conditions en vigueur dans chaque pays au moment de l'utilisation de ce service, modifiables sans préavis.

## Information Services

Les services d'information AnswerPoint vous permettent d'accéder facilement aux informations techniques et d'assistance les plus récentes sur les produits Microsoft. Vous disposez d'un vaste choix de services d'information peu onéreux ou gratuits accessibles 24 heures sur 24 et 365 jours sur 365.

**Services Internet (World Wide Web et sites FTP) :** Accédez aux Questions fréquemment posées, à la logithèque Microsoft Software Library, à la Base de connaissances Microsoft, aux forums de discussion et à toutes sortes d'informations techniques sur nos sites Internet.



- L'adresse de notre site World Wide Web est : <http://www.microsoft.com>
- L'adresse de notre site FTP est : <ftp.microsoft.com>

### **MSN™ (The Microsoft Network) et autres services en ligne :**

Accédez aux Questions fréquemment posées, à la logithèque Microsoft Software Library, à la Base de connaissances Microsoft, aux forums de discussion et à toutes sortes d'informations techniques sur MSN et autres services en ligne. Pour accéder aux services Microsoft sur MSN, cliquez dans le menu **Edition**, sur **Aller**, sur **A un autre emplacement**, puis tapez **mssupport**.

### **Serveur télématique Microsoft sous environnement SIAM :**

SIAM est une solution télématique permettant de consulter le serveur Minitel 3616 MICROSOFT sous environnement Windows. Ce service, accessible 24 heures sur 24 et 7 jours sur 7, permet de consulter en temps réel toute l'information technique et commerciale sur les principaux produits Microsoft.

L'information est présentée sous forme d'icônes de dossiers, d'applications et de documents à télécharger. Pour y accéder, vous devez disposer d'un modem. Deux modes d'accès sont possibles :

- Un accès standard via le 3616 MICROSOFT SIAM (0,12 F TTC à la connexion, puis 1,29 F TTC la minute).
- Un accès rapide via le 36.70.69.02 (8,91 F TTC à la connexion, puis 2,23 F TTC la minute).

Pour obtenir ce logiciel, vous pouvez contacter notre Service Clients au 16 (1) 69.29.11.11.

### **Microsoft Fast Tips :**

Ce service automatique apporte des réponses rapides aux questions techniques classiques via un numéro vert, fax ou courrier électronique. Pour accéder à Fast Tips ou recevoir une carte et un catalogue, appelez le 1-800-936-4100 (applications bureautiques).



## MICROSOFT

Tim Znamenacek – Producteur  
Edward Ventura – Responsable produit  
Heather Burgess – Responsable adjoint  
Chris DiCesare – Marketing  
Steven Kastner – Responsable support

### Développement

Craig Henry – Installation  
Ashley Fryer – Interface utilisateur

### Documentation

Alexandra Shapiro – Responsable  
Dana Fos – Editeur

Jennifer Epps – Design Interface  
utilisateur

Stefan Schwartz – Graphisme

Aide en ligne

JoAnne Williams – Graphisme

Livret CD

Brent Vitolins – Graphisme

Interface utilisateur

Max Klaisner – Développeur

Laurence K. Smith – Localisation

### Testing

Kevin Fetters – Responsable Test

### Localisation

John Guest – Responsable Département

Jennie Browne – Chef de projet

Jonathan Young – Spécialiste Technique

Sandra O'Neill – Responsable Test

## TRG3

Producteur exécutif

Tony Stutterheim

Responsable Infographie

Bruce Hall

Animation &

Modélisation 3D

Alan Chan

Bruce Hall

Andrew Lesniak

Peter Nye

Tony Stutterheim

Modélisation

Greg Teegarden

Design

Bruce Hall

Tony Stutterheim

Remerciements

Allen Hastings

Stuart H. Ferguson

Steve Worley

Brad Peebler

Brian Thomas

NewTek Inc.

Carrera Computers

Martha Stutterheim

Jeremy Hall

## RAINBOW STUDIOS

Responsable Production

Earl Jarred

Responsable Programmation

Mark De Simone, Ph.D.

Assistant Programmation

Hiro Takahashi

Animation & CGI

Terrence Walker

Musique

Mark Stratford

Production Audio

Robb Rinard

Analyse des mouvements

Tom Shepherd, Ph.D.

Spécialiste du  
comportement

John Sommer

Responsable commercial

Sandy Jarred

Administration

Mark Mahler

Remerciements

Jeff Padden

Paul Kohler

Michèle De Simone

The DirectX Team



## Commandes clavier

Pour	Appuyer sur
Utiliser les lasers ou le bras-laser	Gâchette de la manette ou bouton gauche de la souris
Tirer les torpilles à percussion	ESPACE
Sélectionner un chemin en mode Rotation	Bouton 2 de la manette ou bouton droit de la souris
Aller au centre de contrôle du pilote	F3 OU PAUSE
Aller à la sphère d'engagement tactique	F2
Interrompre la partie	F3 OU PAUSE
Activer/désactiver le son	F4
Accéder à l'aide en ligne	F1
Quitter Deadly Tide	F3, puis cliquer sur Quitter dans le centre de contrôle du pilote.

# Microsoft®



\* 8 3 5 ) \*



ABANDONWARE  
MANUELS